

SYNOPSIS STÁLE EXPOZICE PAMÁTNÍKU TICHA

Leden 2023



Památník ticha

Základní obsahový námět pro nádraží Bubny vzniknul již nedlouho po založení obecně prospěšné společnosti Památník šoa Praha v roce 2013.

Následujícího roku byl přijat název místa paměti – Památník ticha.

Připomeňme zde tedy místo motta této synopse význam názvu památníku:

Židovské transporty provázela podivná tichá atmosféra výjevu, jenž byl po čtyři válečné roky pravidelnou tváří města.

Mlčení provázelo ty, kteří ztratili svá jména a stali se čísly. Tiše přihlíželi také obyvatelé města. Motiv mlčící většiny je stigmatem pro všechny. Pasivní přihlížení bylo a je spolupachatelem věcí, které se neměly stát.

Ticho v názvu je ostatně také bubnováním na poplach a provokativní otázkou, proč k Památníku ticha směřujeme až osm desítek let po válečných deportacích padesáti tisíc obyvatel města.

V roce 2017 zvítězila v architektonické soutěži koncepce revitalizace objektu, který v roce 2023 vstoupí do přestavby. Již v té době bylo usazeno frázování tzv. „velkých témat Památníku ticha“, styl veřejné komunikace a vzdělávání. S tímto základem se Památník ticha stal státní institucí.

OBSAH

- 5 ŽÁNŘ A NARATIV
- 9 PAMĚŤ A JEJÍ ODKAZ (REZONANCE)
- 15 SYNOPSE – LIBRETO – PROJEKT,
NÁMĚT – SCÉNÁŘ – DRAMATURGIE
- 19 VEŘEJNÁ KOMUNIKACE PAMÁTNÍKU TICHÁ,
VÝRAZOVÉ PROSTŘEDKY A PROSTOR JEHO STÁLÉ EXPOZICE
- 25 DRAMATURGICKÝ KLÍČ K PŘÍBĚHU PAMÁTNÍKU TICHÁ
A JEHO ROLE V SÍTI PAMĚTI VÁLEČNÝCH PŘÍBĚHŮ
- 31 TÝM PRO TECHNICKÝ SCÉNÁŘ A NÁSLEDNOU
SPOLUPRÁCI NA PROVÁDĚCÍ DOKUMENTACI INTERIÉRU
A PRO STÁLOU EXPOZICI
- 39 VELKÁ TÉMATA PAMÁTNÍKU TICHÁ
- 43 PROSTOROVÉ MOŽNOSTI PAMÁTNÍKU TICHÁ
- 51 PROSTOROVÉ MOŽNOSTI PRO JEDNOTLIVÁ
„VELKÁ TÉMATA PAMÁTNÍKU TICHÁ“
- 55 PRŮBĚŽNÉ MOTIVY EXPOZICE
- 61 JEDNOTLIVÁ VÝZNAMOVÁ ZASTAVENÍ
- 65 PRŮVODCE VELKÝMI TÉMATY
- 67 TÉMA: PROMĚNA LIDÍ V ČÍSLO
- 77 TÉMA: KOŘENY ZLA
- 83 TÉMA: DEHUMANIZACE
- 89 TÉMA: PROMĚNA IDENTITY MĚSTA
- 99 TÉMA: HLEDÁNÍ JAZYKA K VLASTNÍMU PŘÍBĚHU
- 105 TÉMA: ŠOA V NÁS
- 111 TECHNOLOGICKÉ ZÁZEMÍ EXPOZICE,
VRSTVY OBSAHOVÉ NABÍDKY
- 115 VZDĚLÁVÁNÍ V PAMÁTNÍKU TICHÁ
- 121 ZÁVĚR

*Píšu o židovské katastrofě a čím déle
o tom přemýšlím, tím méně o tom vím.
Čím víc se s tím někomu chci svěřit,
tím je to nesrozumitelnější. Je to doslova
sebevražedný úkol, který si člověk sám dal.*

Arnošt Lustig

ŽÁNŘ A NARATIV

Památník ticha je místem paměti... připomíná závažné události a příběhy spojené s konkrétním prostředím, kde se děly věci hodné připomínání.

Občané multikulturního města, kteří se následně stali součástí genocidy šesti milionů lidí, byli právě zde nakládáni do vlaků německých drah – jen proto, že měli méněcenný původ.

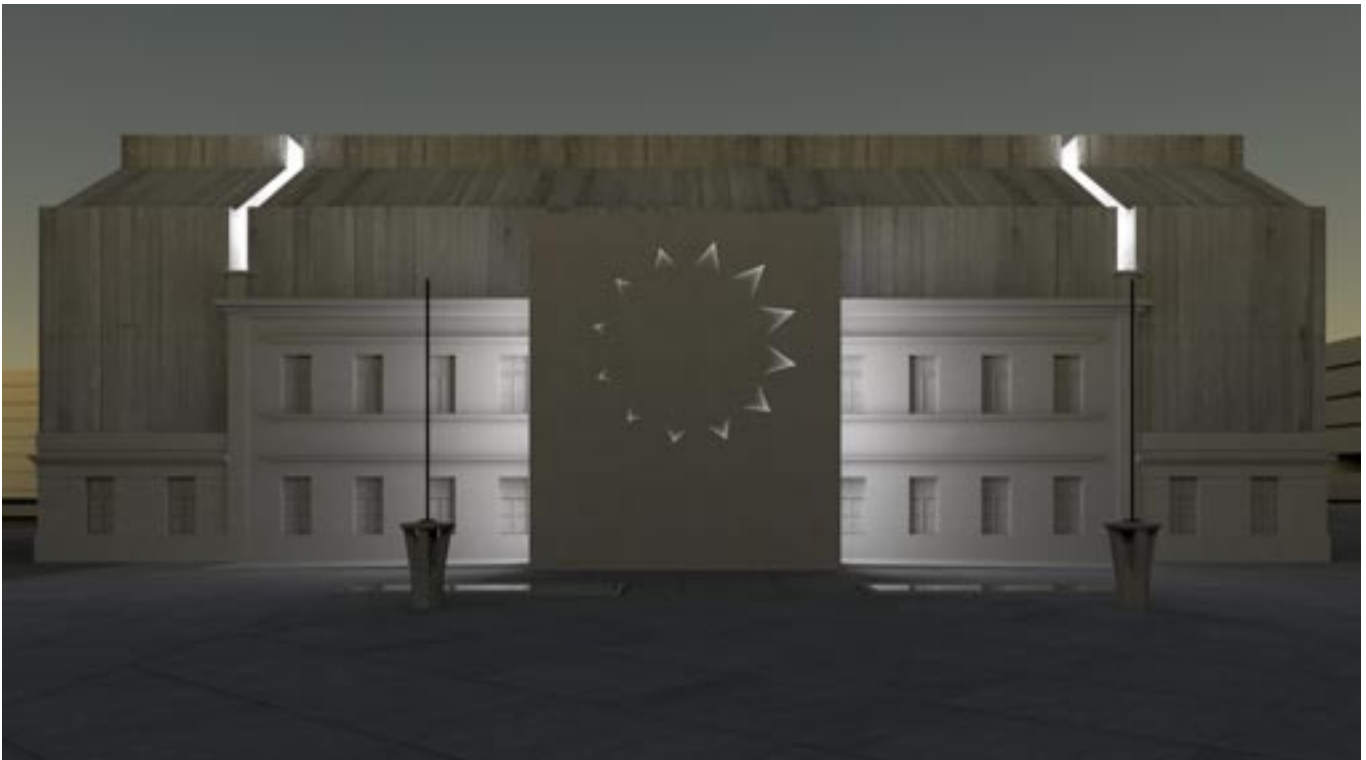
Naším zadáním je výstavně přiblížit skupinový příběh. Vzpomenout, prožít, založit do souvislostí. Bude to zpráva o selhání lidstva v kulturním prostředí a v době vyspělé civilizace. Ten příběh má své individuální hodnoty – každý jeden osud je samostatný román nedozírných a mnohdy nepředstavitelných obrazů.

Můžeme hovořit o podobenství z příběhů „Knihy knih“ – jakkoli se dotýkáme vzpomínek ve srovnání s Bibli nedávných. **Staly se věci, na které slova nestačí.**

Expozice místa paměti se musí prožít, musí zasáhnout. Návštěvníci expozice si její otisk musí odnést v mozku, v srdci i v žaludku. Prožitek je základní cestou k otevření zájmu a citlivosti k poznání sdělovanému expozicí v rovině informace.

Naším klíčem je proměna. Otevíráme kulturní příběh města, které ztrátou „svých Židů“ přišlo o významnou hodnotu své identity. Jen každý desátý přežil a nikdy nezapomenul, co prožil – obrazy z lágru se mu vracely ve snu.

Změnil se esprit města, kterému válka vzala či zdecimovala „jeho“ Židy i Němce. Židovská komunita po válce nebyla mocna návratu ke své kulturní tradici. Ti, kteří válku přežili, byli už navždy jiní – „přeživší“, což samo o sobě je tíživé slovo. Nese v sobě svědectví, které bylo těžké prožít a také moc těžké sdělovat a sdílet.



**Když měsíc v novu vstoupí mezi Slunce a Zemi,
celá příroda utichne...**

Logo Památníku ticha Zatmění slunce navrhnul grafik autorského týmu Jan Havel. Jeho význam je více příběh než symbolický obraz.

Na budovu Památníku ticha přenesený ve vizualizaci architekta Michala Krejčíka.



Pokusme se stručně shrnout to, čemu budeme říkat narativ:

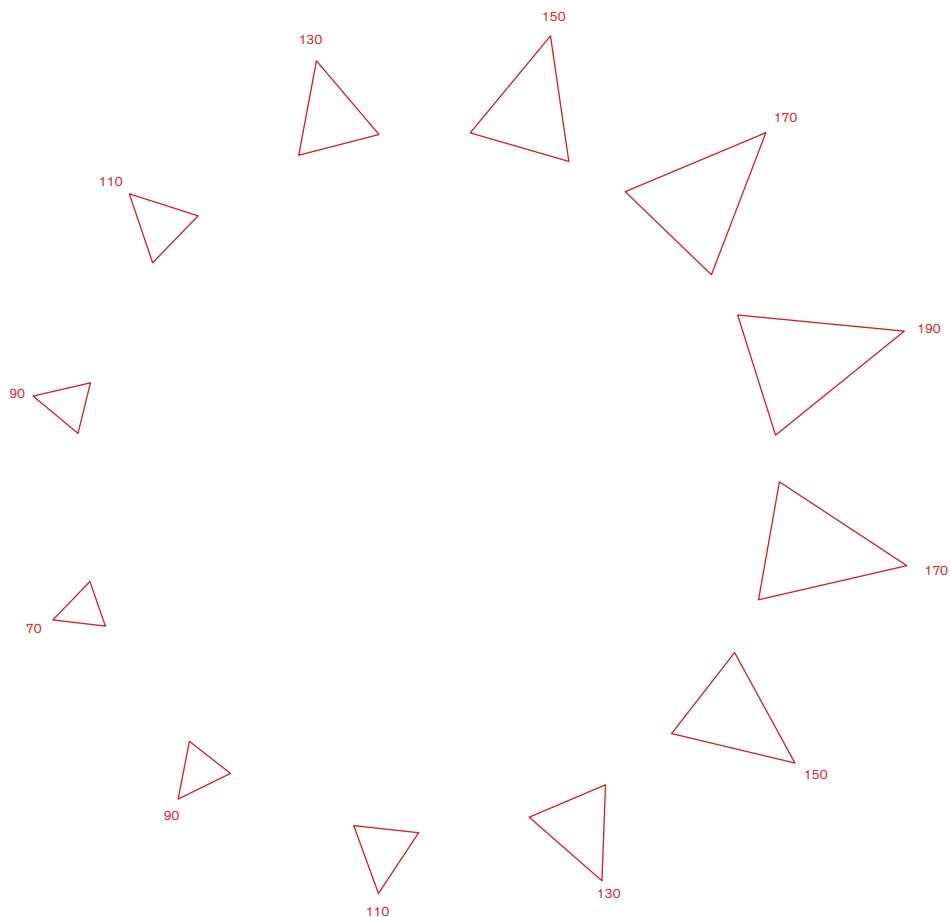
Památník ticha je autentickým místem paměti. Židovské deportace z Prahy jsou zkušeností minulosti a také varováním před budoucností.

Osudy jednotlivců i rodin vypovídají o proměně kulturní identity Prahy. Přibližují vražednou dokonalost v naplňování programu konečného řešení židovské otázky.

Odkaz pražských příběhů šoa není jen svědectví s hrůznou statistikou. Je také zprávou o selhání společnosti a o stigmatu z pasivity přihlížení, tedy nevšímavosti k signálům paměti dnes.

Památník ticha je dluh, na jehož vyrovnání Praha čeká již desítky let!

Jeho vyrovnání je naší povinností, odvahou i terapií paměti města.



... Paměť je pochybné požehnání. Přesněji řečeno, je to požehnání i prokletí zároveň.

... Vzkřísit minulost, udržet minulost naživu, lze pouze prostřednictvím aktivní, selektivní, přetvářející a obnovující práce paměti.

... Mrtví nemohou řídit, natož sledovat a opravovat chování živých. V surovém stavu by nás jejich životy sotva mohly učit. Aby se z nich stalo poučení, musí se nejdříve stát příběhy.

Zygmunt Baumann,
Modernita a holocaust

PAMĚŤ A JEJÍ ODKAZ (REZONANCE)

Kultura paměti je nová cesta historického dialogu – pojem, jenž se dnes hodně diskutuje, snad i nadužívá. Pro Památník ticha je to alternativa komunikace novodobé historie v kritickém pohledu na zkušenosti minulosti a jejího společenského, politického i psychosociálního hodnocení.

Nádraží Bubny je místem paměti – takový je žánr budoucího památníku.

Je třeba si položit otázku, proč nemluvíme jednoduše o muzeu, nebo jen o památníku, ale hledáme pojmy jiné. Můžeme se ptát, proč na místě dotýkaném dramatickou minulostí nepostavíme nástěnku nebo naučnou stezku a proč zde nezaložíme věčný oheň pro pokládání věnců.

Muzea mají svou antickou tradici stánků poznání a ochrany hodnot.

Obrozenectví začalo ochraňovat poklady symbolizující kulturu a dovednost obyvatel příslušných lokalit. Předkládala je k obdivu veřejnosti s větší či menší mírou národního patosu. Hodnoty minulosti se transformovaly do symbolických předmětů. Zaplnily depozitáře muzeí devatenáctého století, která se proměnila v ochránce rodinného zlata v různých zemích a regionech po celém světě.

Běžné věci minulosti se staly hodnotou dotýkanou našimi věhlasnými pradědečky. A protože těch důkazů „právě našich dovedností“ není vůbec málo, vznikly celé armády muzejníků-konzervátorů. Na tom není to nic špatného a úcta patří každému, kdo dokáže naplnit všechny odborné i technologické parametry moderní péče o sbírky.

Žijeme však v době postfaktické. Po zneužitých modernitách a ideologických hrůzách totalit dvacátého století jsme svědky novodobé virtuozity v manipulaci s prožitou realitou. V relativizaci všeho minulého, dokonce i nedávno prožitého, je nezbytné vést konstruktivní veřejný dialog. Argumenty a obrana před dezinformacemi přesahují výpovědní potenciál českých „hand made“ kafemlýnků a vycpaných exemplářů posledních medvědů z Boubína. Současným slepým uličkám ve výkladech historie a stereotypům převzatým z propagand století totalit se dá čelit jen kvalitně a fundovaně vedeným veřejným dialogem, vzděláváním vedoucím k občanské sebeobraně před stále znovu se opakujícími nepřijatelnými sociálními jevy... Před paralelami extrémismů a manipulací účelových politických kampaní současnosti.

Tradiční muzea jsou dobrou platformou pro argumenty proti dezinformacím. Nemají však příliš rozvinutou tradici veřejného dialogu. Nemáme zde ani školu, která by k této disciplíně muzejní týmy vedla.

Naše muzejní tradice je konzervativní. Ani v okolních zemích tomu nebylo jinak. Od devadesátých let se v různých evropských teritoriích začaly utvářet sítě menších center muzejní povahy, jež si zakládají na kritickém dialogu o minulosti posledních generací. Často pracují s paralelami nepřijatelných sociálních jevů, jako je antisemitismus, xenofobie a různé druhy rasových nenávistí, a bojují tak proti současným extrémismům.

Byl by hrubý omyl se domnívat, že tyto proudy si mají konkurovat či vytvářet opozici. Jdou zkrátka vedle sebe a jediná správná cesta je spolupráce, případně vytváření společné sítě – jako je tomu třeba v Německu. Centra paměti mohou dynamicky využít své nezávislosti na složitém provozu kamenných institucí.

Tradiční instituce mohou podpořit rozvoj veřejné komunikace v malých dynamických centrech umístěných na symbolických místech.

Demografická křivka urychlila poločas rozpadu paměti v odkazu totalitních režimů. Svědci druhé světové války už svá osobní svědectví nevydají. Pamětníkům vražedných ideologií slábne varovný hlas. Jejich osobní svědectví už nebudou varovat před účelovými manipulacemi s minulostí v zájmu nových ideologií. Tradiční pietní rituály jsou reliktem minulosti a tradiční muzejní expozice jen zřídka nabízejí kontexty pro vnímání současnosti.

Dnes se volá po kritickém myšlení a také po novém kritickém muzeu. Hledáme cesty k novému předávání zkušeností, fundovaně obohacených o historické poznání. Válečná svědectví svou silou stále mají, ale v přemíře informací jsou oslabována každodenními přívaly zpráv z celého světa. Dvacáté století přineslo lidstvu mnohé podněty k poučení a zároveň opakovaně dokázalo jeho nepoučitelnost.

V santayanovských frázích o sebepoznávání rizik sebedestrukce dominantní formy života na planetě Zemi existuje osvícený proud, jenž usiluje o takovou práci s pamětí, která by mohla lidstvo odvrátit od jeho věčné tendence k sebevraždě na základě ideologie lepší budoucnosti.

Samostatný, zdravě kritický komunikační proud, nazývaný kultura paměti, hledá cestu, jak s minulostí pracovat v dialogu se současností a jak nedávné zkušenosti lidstva proměnit v hodnotné vzdělávání o sobě samém. Je to hledání kontextu mezi zkušeností, lokálním prožitkem a nezadržitelným vývojem světa.

Pokud se tento proud správně politicky uchopí, pak jej můžeme vnímat jako osvícenou paži státu a dobrý krok k rozvoji zdravého myšlení jeho občanů.

V létě roku 2022 na pražské konferenci světové muzejní asociace ICOM přijala Mezinárodní muzejní rada novou definici:

„Muzeum je stálá nezisková instituce ve službách společnosti, která odborně zpracovává, sbírá, konzervuje, interpretuje a vystavuje hmotné i nehmotné dědictví. Muzea jsou otevřená veřejnosti, přístupná a inkluzivní. Podporují a rozvíjejí rozmanitost a udržitelnost, fungují a komunikují eticky, profesionálně a za účasti různých komunit. Nabízejí rozličné podněty pro vzdělávání, potěšení, reflexi a sdílení vědomostí.“

Byl to velký úspěch, že právě u nás byla tato definice přijata. Léta se na ní pracovalo. Nečekejme však více od formulace, která musí fungovat ve Starém i Novém světě, třetím i čtvrtém. Berme ji jako dobrý podnět pro rozvoj našeho vlastního přístupu a hledejme, kdo tento rozvoj může co nejrychleji posunout do praxe. Využijme příležitosti, že česká muzejní scéna je dobře založená v síti tradičních center, ale kultura paměti se jí v podstatě systémově vyhýbá.

Máme šanci tento relikv změní, ale nečekejme, že tradiční instituce s novou definicí rázem změní svůj jazyk. Využijme toho, že se rodí malé komunikační a vzdělávací platformy. Často vznikají na místech spojených s pamětí, a podobně jako v Německu před dvěma desítkami let účinně pomáhají vzdělávání o nedávné minulosti i rozvoji občanského vědomí o vlastní minulosti ve zdravém kritickém pohledu.

Paměťové instituce jsou chápány v mnoha zahraničních centrech jako přirozená evoluce v muzejnictví. Nabízejí nový prostor pro veřejný dialog. Hledají, jak paměť posledních generací zachovat a jak ji historicky vyhodnotit pro kritické poznání vlastní identity. Místa paměti a památníky, které ve svých expozicích pracují s pamětí, zakládají své vyprávění na narativu. Přizpůsobují mu jak scénář příběhu výstavní realizace, tak práci se sbírkami a jejich rozvoj.



NS Doku, Mníchov

Shakespeare nechal Hamleta před smrtí přikázat jeho příteli Horáciovi: „Vyprávěj mi svůj příběh“. Minulost nezasahuje do přítomnosti přímo – veškeré zásahy zprostředkovává příběh. O tom, jaký nakonec bude směr těchto zásahů, se rozhoduje na bojišti paměti, ne němž příběhy představují vojáky a vypravěči chytré a bezmocné velitele. Hlavními trofejemi bitvy jsou příběhy, které se z minulosti vyvodí.

Zygmunt Baumann,
Modernita a holocaust

SYNOPSIS – LIBRETO – PROJEKT, NÁMĚT – SCÉNÁŘ – DRAMATURGIE

K pojmosloví literární a projektové přípravy:

Scénář je v muzejnictví zdánlivě cizí slovo, užívané obvykle v tzv. živém umění. Vzhledem k tomu, že místa paměti hledají cestu, jak svůj narativ odvyprávět působivě a svá varování k minulosti nabídnout jako prožitek, pojem scénář je pro tyto expozice vhodný více než v muzejnictví zaužívané „libreto“.

Úctyhodný originální exponát tradiční expozice v centrech paměti obvykle nahrazuje příběh navazující na vzpomínky. Vzpomínky jsou autentické vyprávění pamětníka. Jejich výběr pro expozici však už podléhá dramaturgii.

Dramaturgie není pouze výběr, ale také literární úprava, dramaturgizace původní sbírkové hodnoty z databáze, případně spojení více vzpomínek do skupinového příběhu. Tak tomu bude i ve vyprávění Památníku ticha, jenž na síle individuálního příběhu (citacích příběhů) přiblíží události spojené s deportacemi téměř padesáti tisíc občanů města židovského původu. Také ovšem reakce a postoj města a jeho majority.

Dramatické příběhy si zaslouží být vyprávěny dramatickou formou, resp. celou škálou vyjadřovacích prostředků moderních expozic – působivou grafikou, rázovitými ilustracemi, výtvarným podobenstvím, multimediálním programem a celou koláží fotografií.

Vystavené sbírkové předměty autentizují vyprávění, avšak nedominují mu jako exponáty v tradičních muzeích, kde vytvářejí základ expozice.

Pojem „místo paměti“ se vnímá dokonce jako žánr. Jeho expozice vypráví příběh místa poutavou formou, nepodbíživým prožitkem, uvěřitelně, nepateticky. K hodnotné komunikaci mobilizuje veškeré dosažitelné dovednosti výstavního žánru – od kvalitní

architektury, přes scénografi, grafiku, multimediální dramaturgii a jí sloužící technologie.

Harmonické vyvážení všech těchto argumentů vytváří příběh, nabízí prožitek a je tedy rozhodně bližší literární předloze filmové než tradičně muzejní.

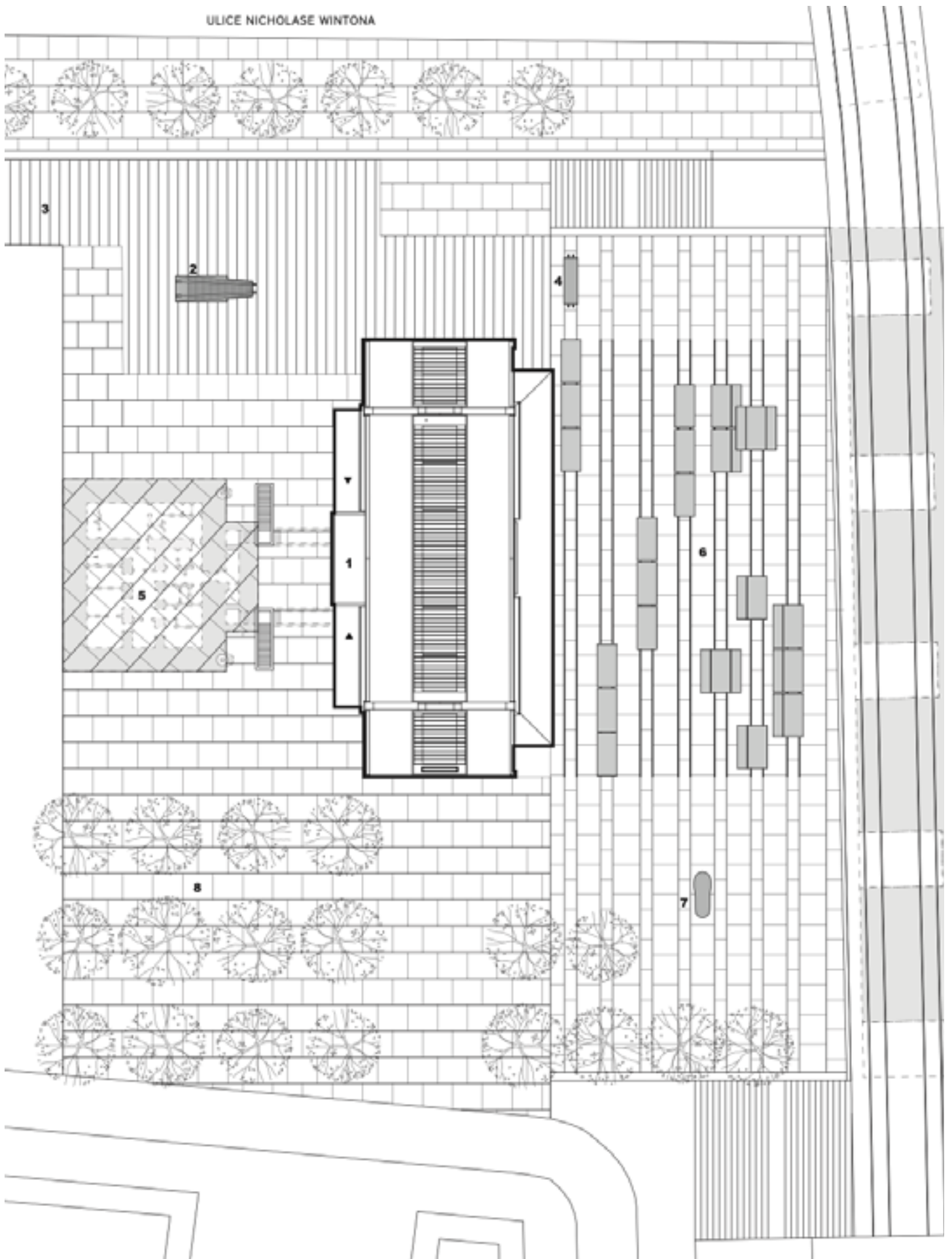
Proto jsme také v našem vývoji začali u námětu (záměru místa paměti). Navazujeme synopsí (obsahovou strukturou tvořící zadání dalšímu stupni přípravy podkladů). Vše směřuje k technickému scénáři, jenž bude zadáním prováděcí dokumentace. Jeho součástí bude literární scénář.

Na ten navazují popisky, grafické návrhy, programový scénář multivizí a speciálních efektů a další technické podklady nezbytné pro podrobnou dokumentaci provedení scénické stavby.

Obsahový rámec budoucí stálé expozice má v podstatě vytvořit zadání budoucího technického scénáře. Na tuto strukturu budou také navazovat konkrétní realizační řešerše v archivních materiálech a databázích (řešerše scénáristické již máme v potřebné míře za sebou).

Samostatným návazným procesem bude cesta ke grafickému návrhu celku expozice a k návrhům pro jednotlivá zastavení. Také výtvarné řešení jako celek bude mít následně svůj rámcový koncept a poté bude dopracováno konkrétní zadání jednotlivých scénografických okruhů ve výstavních prostorách nádraží a jeho bezprostředního okolí.

Následující aktualizovaná synopse je tedy podkladem pro technický scénář stálé expozice Památníku ticha. Má svou obsahovou strukturu „velkých témat Památníku ticha“ a navazuje na desetiletý vývoj veřejné komunikace, jež byla těmito významům podřízena.





VEŘEJNÁ KOMUNIKACE PAMÁTNÍKU TICHÁ, VÝRAZOVÉ PROSTŘEDKY A PROSTOR JEHO STÁLÉ EXPOZICE

K logice vývoje a vazbě minulosti spojené s místem paměti a současnosti v jeho reflexích:

Památník ticha již od roku 2014 vede aktivní veřejný dialog. Pořádá desítky vzpomínkových akcí, výstavy, veřejné diskuse a kulturní aktivity spojené s příběhem nádraží Bubny i jeho reflexemi. Máme tedy dnes již docela konkrétní představu o kapacitách objektu, o veřejném zájmu a poptávce škol.

Předpokládejme, že centrum historie bude v plné aktivitě pro návštěvníky poskytovat několik kulturních akcí týdně v objemu, který nabízí multifunkční sál.

Celodenní kapacita nebude větší než 400 návštěvníků.

Denně zde budou pobíhat vzdělávací programy. Jednou až dvakrát za měsíc počítejme s větší akcí typu koncert pro 100–200 návštěvníků.

Řada kulturních záměrů bude provozována stylem site-specific. Kromě výstavních aktivit v prostorách objektu budou putovat světem výstavní kolekce, což probíhá již nyní, v počtu pěti kolekcí ročně. Jsou to putovní verze sezonních výstav. Distribuuje je Česká centra. P. Ti. jim dává autorské i produkční zázemí. Jakmile bude nový památník dobudován, převezme dramaturgický plán výstav, který má ostatně Památník ticha aktivní již od roku 2014.



Sezonní výstavy posledních osmi let jsou všechny koncipovány v dramaturgii tzv. „velkých témat Památníku ticha“. Formují tedy jak tematický půdorys stálé expozice, tak i její výraz. Vzdělávací projekty spojené s výstavními záměry jsou předobrazem edukačních plánů budoucího památníku a jsou pro ně projektovány potřebné prostory.

Je třeba vhodně vnímat objemové parametry objektu a využitelné prostory původního nádraží Bubny. Již ve vítězném architektonickém návrhu bylo naplánováno, že nejvyšší patro bude hostit sezonní výstavní projekty.

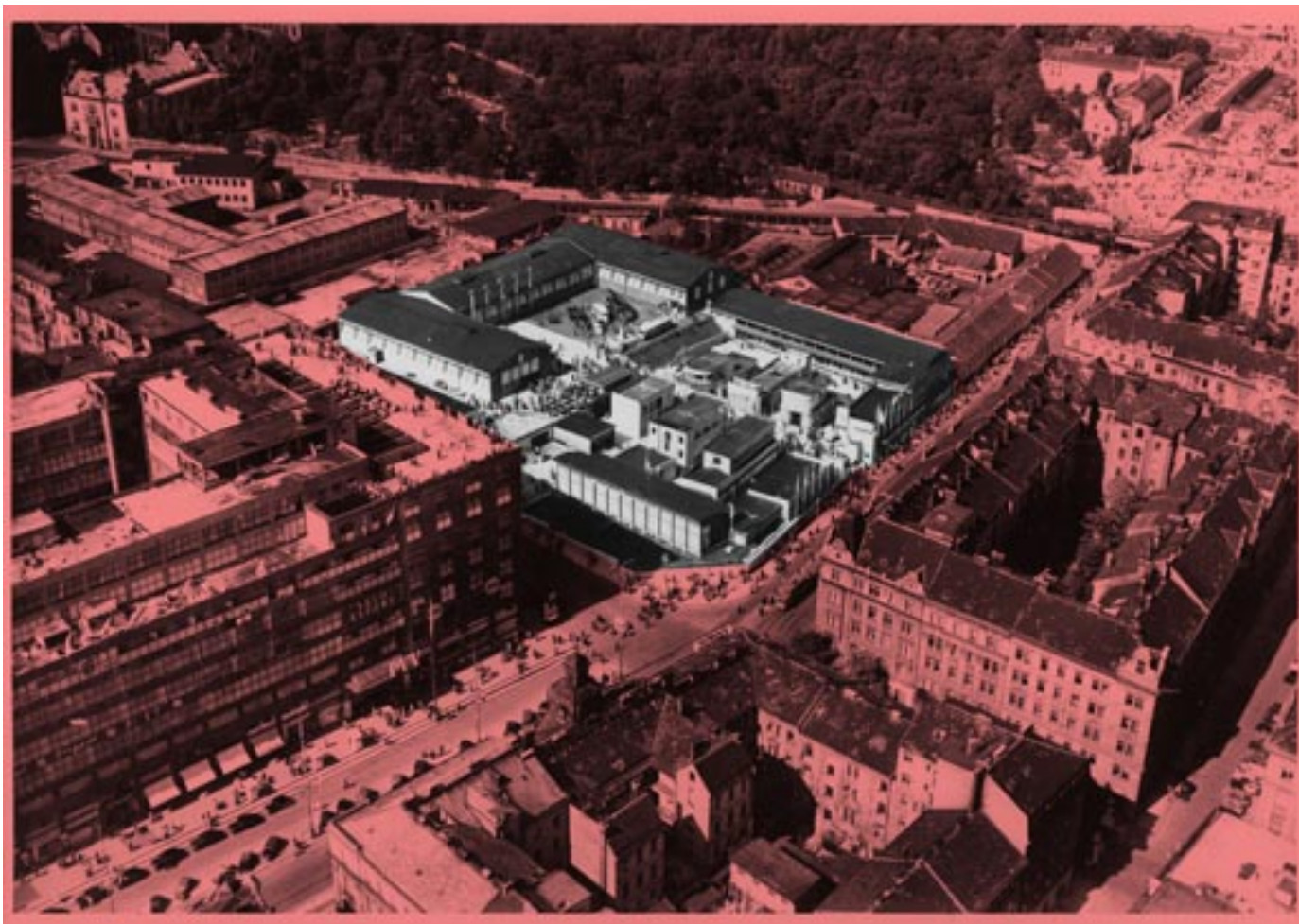
Dynamika moderních pamětových center předpokládá, že sezonní nabídka poroste. Dva přilehlé multifunkční sály budou sloužit jako projekce, divadelní prostor, knihovna a seminární prostor.



Po rozsáhlých jednáních o využitelnosti bezprostředního okolí nádražní budovy a převzetí starých kolejí přilehlých k nádraží lze počítat s dalším polootevřeným prostorem peronu k sezonnímu využití a výstavními prostory pod širým nebem. To vše o výměře cca 600 m² využitelných pro sezonní aktivity.

Na původních kolejích plánujeme umístit dva až tři stylizované vagony, které budou sloužit dalším výstavním a vzdělávacím záměrům. Jejich plocha nabídne dalších až 250 m².

Počítejme tedy s tím, že plocha stálé expozice s přilehlými prostory nenabídne více než 1000 metrů čtverečných. Sezonním záměrům může být věnováno dalších přibližně 600 metrů čtverečných.



Památník ticha pracuje aktivně s prostory okolního města. Počítáme s návštěvnickým putováním po stopách někdejších transportů, které byly registrovány ve výstavním areálu sousedícím s dnešním objektem Národní galerie – Veletržním paláci. Putování po trase pražských občanů na jejich poslední cestě městem je koncipováno s výstavním i vzdělávacím záměrem.

Pro úplnost připojujeme malé ohlédnutí do minulosti se zdůrazněním zásadních okamžiků vývoje, které je dobré připomenout:

V Praze nedlouho po válce vzniknul důstojný památník zesnulým v příběhu šoa. Pinkasova synagoga je působivé místo, pasivní vzpomínka. Je s podivem, že desítky let po válce město stále nemá aktivní centrum pro aktivní veřejnou komunikaci a vzdělávání k odkazu tzv. „velkých příběhů dvacátého století“.

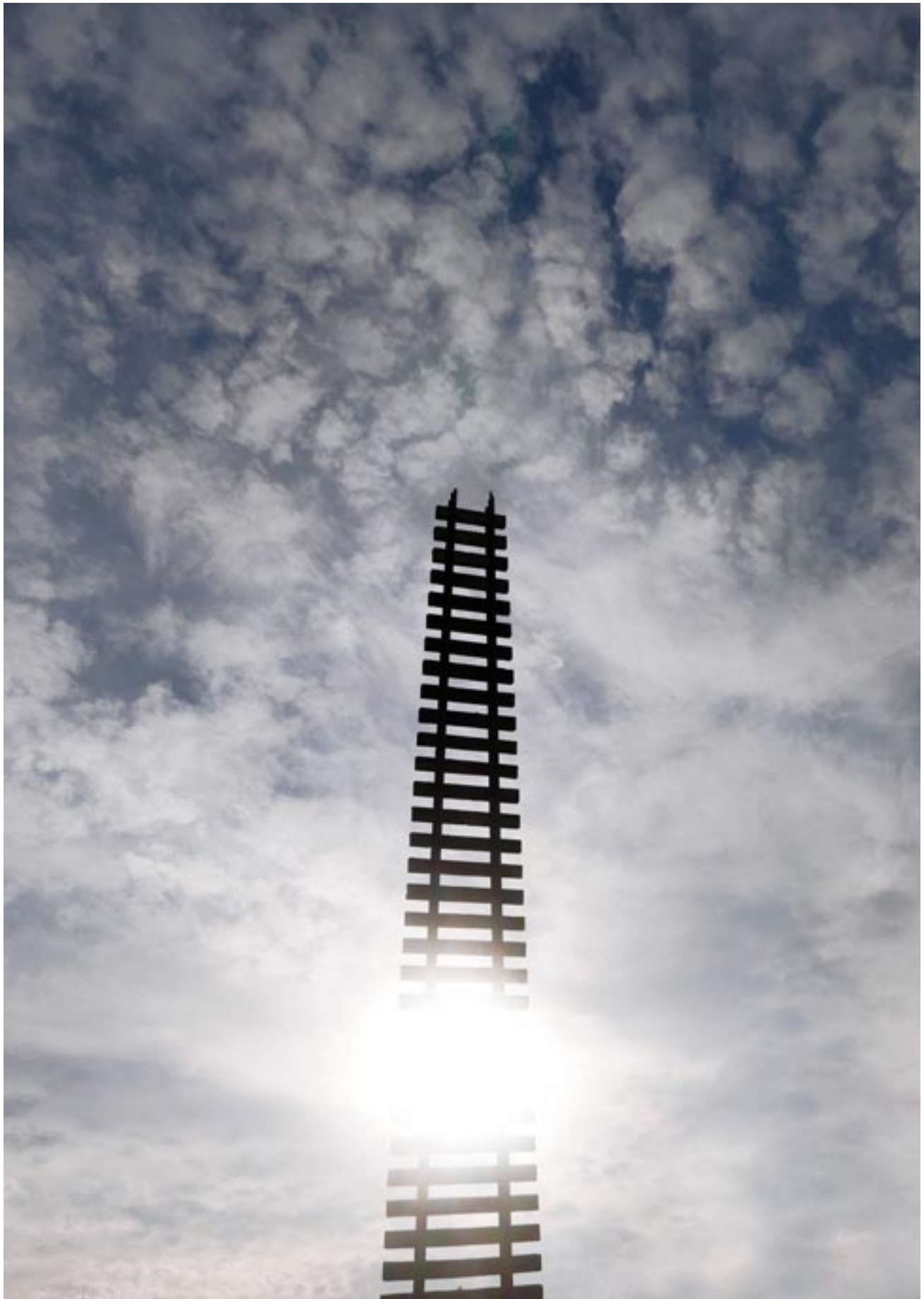
Nádraží Bubny přitahovalo filmaře i divadelníky k solitérním akcím více svým svérázem a stářím než konkrétními autentickými příběhy.

K záměru vytvořit v Praze nové centrum paměti se náhodou přidal i fakt, že objekt v podstatě naplnil svou roli v drážním provozu a postupně se stal pro železniční dopravu zbytným. Po tomto zjištění byla skupinou kulturních osobností založena nezisková společnost pro transformaci nádraží Bubny na Památník šoa Praha.

První smlouva na dlouhodobou zápůjčku objektu zněla na padesát let s tím, že objekt bude následně teoreticky vrácen v původní podobě, jakou dnes má. Velkou změnu přinesla změna majitele – z akciové společnosti České dráhy na státní organizaci SŽDC. Zadání pro revitalizaci místa paměti se tím zásadně změnilo. Správa železnic rozhodla, že s novým železničním koridorem vnikne nové nádraží nad stanicí metra Vltavská. Že je tedy možné původní zadání císařských drah pro využití budovy zásadně změnit.

Vítězný projekt architektonické soutěže nabídnul velkorysé výstavní prostory, důstojné a působivé zádveří a naplnil požadavek zadání – tedy nabídnout moderní architekturu, jež ob stojí v rozvoji nového města, kterou přinese proměna největšího pražského brownfieldu. Navíc ochrání to málo, co je původní na bývalém nádraží, jako nedotknutelnou hodnotu.

Odjezdová hala, staré schodiště a peron se promění v exponáty, které bude nová architektura chránit jako poklad paměti. Tímto vývojem získal Památník ticha moderní výstavní prostory, které však mají své limity dané půdorysem nádraží jako takového.



DRAMATURGICKÝ KLÍČ K PŘÍBĚHU PAMÁTNÍKU TICHA A JEHO ROLE V SÍTI PAMĚTI VÁLEČNÝCH PŘÍBĚHŮ

Po třech čtvrtinách století čekání na pražský památník šoa bychom nyní měli nakročit k velkorysé koncepci mapování „velkých příběhů dvacátého století“.

Měli bychom začít od jejich podílu na kulturním rozvoji města v kontextu celé střední Evropy a přes zhodnocení kulturního dialogu první československé republiky vykreslit všechny kapitoly válečného putování až po návraty přeživších a jejich předávání válečné zkušenosti dalším generacím.

Nejsme však v Polsku (současné velmoci muzejního rozvoje), v Británii, v Izraeli ani v USA, kde se začíná na zelené louce, nebo na muzejní míli velkoměsta, kde se vzpomínkám na válečné příběhy věnuje celý přístav, letiště, dominantní palác velkoměsta.

Naše prostorové limity jsou dány jedním starým objektem. Musíme se spokojit s českou realitou. Po desítkách let čekávání máme naději na dohlednou realizaci aktivního pražského památníku šoa, ale musíme se vyrovnat s tím, že většina podobných polských památníků má jen vstupní haly velké, jako je celý půdorys našeho nádražíčka.

Jakkoli je prostor samotné expozice limitován, je třeba se „udržet na uzdě“ před jeho přeplněním. Preverbalizace je častým problémem českých expozic. Můžeme pracovat s vhodným nastavením vrstev, které rozšíří některá témata z prožitku v expozici na individuální badatelskou a vzdělávací nabídku.

Školní programy přinesou široce založená témata vhodná pro žáky a studenty různých kategorií. Jejich koncepce, zprostředkovaná lektorem či řádně připraveným pedagogem, zajistí, že školy budou moci přicházet do Památníku ticha opakovaně a vždy si vytvořit nový vlastní individuální program.

Kvalitně připravené vzdělávací moduly rozšíří určitá témata v expozici o hluboký ponor do látek, které jsou obvykle probírány nejen v dějepise, ale také v občanské nauce a literatuře. V multifunkčních prostorách budou pořádány kreativní dílny, které již rozvíjíme několik let. Přinášejí nové reflexe tzv. „velkých příběhů dvacátého století“ a nabízejí individuální aktivity ve školách.

Dobrý a plnohodnotný koncept vzdělávání Památníku ticha se neobejde bez spolupráce s partnery, které již máme, a dalšími, s nimiž jednáme. Počítáme s aktivní spoluprací na vytváření společných vzdělávacích programů s edukátory z Terezína. Domácí vzdělávací záměry budeme koncipovat společně se vzdělávacím centrem Židovského muzea v Praze a Institutem Tereziánské iniciativy. Své výstupy z databází bude mít v Památníku ticha také Post Bellum – s tím ostatně spolupracujeme již od počátku. Na vzdělávacích projektech pracuje Památník ticha již několik let s různými vzdělávacími obory DAMU.

Od zahájení práce na scénářistické přípravě bylo jasné, že je třeba pečlivě zvážit klíč k vyprávění našeho příběhu a výběr velkých témat, která dostanou prostor a která zpracujeme ve stálé expozici.

Již první autorský tým původního scénáře (pro objekt vlastněný ČD) stanovil několik mantinelů a specifík pro obsahové okruhy Památníku ticha:

a) Holocaust je globálním tématem a pražské transporty jsou v něm lokálním významem konkrétního místa paměti.

Široce založené významy vypráví několik velkých světových památníků (Yad Vashem, US Holocaust Memorial Museum, Polin). Ústřední křižovatkou návštěvníků celého světa je Památník Osvětim.

Svět je malý, vzdálenosti se zkracují. Není tedy třeba v naší stálé expozici vyprávět povrchně a zkratkovitě veškeré souvislosti příběhů šoa. Je dobré počítat s tím, že není problém navštívit ghetto v Terezíně a nedostupnou lokalitou dnes není ani Auschwitz-Birkenau.

b) Příběhy pražských deportací jsou bezprostředně propojené s kulturním vývojem Prahy a její válečnou proměnou.

Určují povahu pražské společnosti, její specifika, hodnoty a společenská dramata. Podobenství těchto vztahů není rezignací na celkový příběh nacistické koncepce židovské otázky, ale podobenstvím epochy, vyprávěním příběhem dostupného společenství, jež má s místem paměti svou bezprostřední vazbu.

Širší a kompletní souvislosti nabídnou vzdělávací programy, koncipované jako samostatná nabídka hlubšího ponoru do témat, která je potřebné fundovaně přiblížit příslušným věkovým kategoriím.

c) Vzhledem k rozměrům výstavních prostor je třeba dobře zvážit, co je tématem spojeným s příběhem Bubnů a co uspořádáme jako odkaz na bezprostředně navazující partnerské instituce.

Namísto ponoru do starší židovské tradice Prahy bude v expozici Památníku ticha vhodné zpracovat jasné vlákno na expozice a objekty Židovského muzea v Praze.

Logické vazby povedou návštěvníky také do Muzea města Prahy.

Patně nejsilnější návaznost spojená s pražskými deportacemi a jejich dalším dějstvím ukáže velmi expresivně na Terezín, ale také na Lodž. Nebudeme tedy podrobně vyprávět příběh ghatt, ale nabídneme

především lokální drama – proměnu občana Prahy v obyvatele (vězně) přestupní stanice k následné likvidaci.

Souvislosti nacistických rasových plánů nasměrují návštěvníky k expozici romského holocaustu v Letech u Písku, případně i do pražského centra Romů a Sintů, jež teprve vzniká.

Časem budeme pracovat na tom, aby tyto návaznosti jednotlivých expozic byly nejlépe obousměrné. Tvůrčí plány se Židovským muzeem v Praze na odkazování expozic a vzdělávacích programů již započaly.

d) Zásadní podíl na veřejném dialogu Památníku ticha mají také sezonní výstavy a s nimi spojené veřejné diskuse.

Celá řada témat otevřených v expozici bude dále diskutována na sociálních sítích a na stále dostupných streamech. Je tedy třeba vnímat informaci sdělované v expozici také jako rozdělovník témat, která je možné prohloubit v badatelně či individuální návštěvou archivní nabídky webových stránek Památníku ticha.

Výstavy, pořádané Památníkem ticha již osm let, jsou důsledně koncipovány na půdoryse velkých témat budoucí stálé expozice. Zakládají na její výstavní jazyk a vzdělávací koncept.

e) Památník se stane také místem přirozeně a mimoděk terapeutickým.

Pomůže návštěvníkům získávat zpět vlastní pocit celistvosti a důstojnosti, pocit plné společenské integrace. Nepůjde samozřejmě jen o potomky a příbuzné přeživších, ale o všechny zájemce o takový druh poznání, vzdělávání a o terapii svého druhu. Návraty přeživších a traumaty s tím spojenými se budeme zabývat pozorně v druhé – páté poválečné generaci.

Výše uvedené mantinely usilují o to, abychom budoucí expozici ponechali prostor pro hlubší zpracování dobře vybraných témat, která autorský tým pokládá za skutečně zásadní. Aby měl návštěvník putující výstavami a expozicemi prostor na prožitek a stal se divákem uvnitř děje.

Už samotný název Památníku ticha se nám může stát dramaturgickým klíčem. Ticho versus schopnost a možnost promluvit působí ozdravně. Nejen pro jednotlivce, kterému se něco závažného stalo, ale i pro okolí. Jde tady nejen o individuální ozdravení člověka. Promluvit v kontrastu s tichem znamená pracovat na proměně, uzdravování lhostejností společenské většiny k tomu, co se stalo v minulosti.





TÝM PRO TECHNICKÝ SCÉNÁŘ A SPOLUPRÁCI NA PROVÁDĚCÍ DOKUMENTACI INTERIÉRU A PRO STÁLOU EXPOZICI

Nejprve k týmové sestavě pro scénář Památníku ticha:

Jak už bylo řečeno, Památník ticha si zakládá na veřejné komunikaci, která pracuje s kontextualizací – s paralelami minulosti a současnosti.

Expozice má být nejen bezchybná po stránce historické, ale také důmyslná v práci s archivními materiály (jejichž základem jsou autentické vzpomínky).

Je třeba zdůraznit, že Památník ticha nebyl založen jako vědecká instituce. Nemá na takový záměr ani potřebné prostředky, ani osobnosti v týmu.

Jeho sbírkotvorná koncepce je v porovnání s tradičními institucemi muzejní povahy limitována pouze výstavními potřebami – veřejnou komunikací.

Tyto parametry nejsou výrazem nouze, ale také zkušeností zakladatelů, kteří spolupracují s příslušnými vědeckými ústavy, s institucemi velmi zkušenými v péči o sbírky. Není třeba jim vytvářet konkurenci, či snad suplovat jejich aktivity založené na kvalitní dlouhodobé tradici. Je dobré s nimi spolupracovat, a tak se to i v dosa-
vadních výstavních a vzdělávacích projektech děje.

Základní koncepce vzdělávání v Památníku ticha je plánována jako služba, nikoli jako vědecký vývoj. Jednou tomu může být jinak. V době vzniku nového památníku – v podmínkách, které máme – není myslitelné, že bychom vytvářeli samostatné edukační centrum na vědecké bázi. Díky sezonním výstavám a naší databázi příběhů z okolí místa paměti jsme schopni vytvářet aktivní vzdělávací programy s minitýmem externistů v sezonních obdobích.

Pro budoucí provoz však musíme buď získat další pracovní pozice a dobře je obsadit, nebo dát vzdělávací prostor partnerským institucím s vlastní klientelou a s nimi dotvářet programy navazující na možnosti stálé expozice.

Podobně je to i s databázemi vzpomínek. Pamětnické generace už nám nic nového pro sběr nenabídnou. Archivy jsou bohaté a dostupné a partnersky připravené ke spolupráci. Neplánujeme vytváření vlastní vzpomínkové databáze, ale propojení se stávajícími. Z tohoto důvodu je také do autorského týmu delegován zkušený archivář, jenž má své osobní zkušenosti, a tým poradců pracujících s návaznými zdroji.

Hlavním poradcem, supervizorem rozvoje scénáře, je historik, koordinátor se zkušeností z realizace největšího polského Muzea druhé světové války v Gdaňsku. Mezinárodní složení týmu v tomto případě reaguje na analýzu domácí situace, která je v rozvoji kultury paměti zatím na úrovni národního probuzení.

Další osobnosti základního týmu jsou vybrány s ohledem na dramaturgický koncept celku, který se zakládá na prožitku a emotivním otevření zájmu o téma. Vyžaduje nápaditou scénografii, grafiku, design a multimediální program.

Zkušenost našich spolupracovníků i zahraničních kolegů se shoduje v primárním doporučení: základní tvůrčí tým nemá mít větší počet osobností než šest (4–6). Každý má své další konzultanty, ti zpracují konkrétní zadání, ale tým pro finální scénář musí být akceschopný, tedy schopný jednání u jednoho stolu.

Pokud máme dohlédnout konce, resp. hotového scénáře expozice, pak není možné pracovat v širokém kolektivu komisionálně.

ZÁKLADNÍ AUTORSKÝ TÝM

Piotr Maciej Majewski

supervize historie, koordinátor vývoje

Polský historik zaměřený také na české dějiny, bývalý zástupce ředitele Muzea druhé světové války v Gdaňsku

Vít Poláček

scénárista

Kulturní historik, pedagog scenáristiky na FAMU

Veronika Korčáková

dramaturgie

Filmová dokumentaristka, dramaturgyně ČT

Pavel Štingl

scénárista multimédií

Filmový dokumentarista, autor a scénárista výstavních konceptů.

Jan Havel

grafik celkové výstavní koncepce

Knižní a výstavní grafik, obrazový redaktor a kurátor.

Vladimír Brož (Vladimír 518)

koordinátor scénografické koncepce

Kulturní developer, je spojen s mnoha výtvarně-knižními koncepty typu „Kmeny“, ale také muzejními realizacemi, viz Muzeum Jana Palacha.

Michal Krejčík, ARN studio

architekt vítězného návrhu pro Památník ticha

Spolupráce na prostorovém modelu témat, sochy v architektuře.

(Vlastní scénografická dokumentace bude zadána po výběrovém řízení prováděcí dokumentace stálé expozice. Základní autorský tým se musí dobrat co nejpřesnějšího zadání pro její soutěž.)

KONZULTAČNÍ A BADATELSKÝ OKRUH

Historici partnerských institucí:

Michal Šimůnek

Historik zaměřený na dějiny genetiky a vědecké politiky
Ústavu soudobých dějin, odborný poradce výstavy
Památníku ticha Nový světový pořádek.

Radana Rutová

Historička Institutu Tereziánské iniciativy, spolupracuje
s Památníkem Tereziín.

Vojtěch Blodig

Historik a náměstek ředitele Památníku Tereziín,
zaměřen na rasovou a politickou perzekuci

Konzultanti veřejné komunikace:

Alexandra Brabcová

galeristka, vývoj moderního muzejního jazyka

Petr Fischer

novinář, spisovatel, filosof, komentátor deníku EURO

Další konzultanty historie uvádíme
v textu popisů velkých témat.

Kompletace archivních podkladů a kurátor sbírek:

Jakub Hauser

Historik umění s bohatou praxí ve sbírkových odděleních
českých muzejních institucí, včetně Židovského muzea
v Praze, Národního muzea, Památníku národního
písemnictví.

Eva Papoušková

Archivář příběhů ... filmová dramaturgyně a spisova-
telka, koordinátorka natáčení vzpomínek pro nadaci
Shoah režiséra Stevena Spielberga.

Lukáš Bártl

Kurátor fotografií a uměleckých děl
Historik umění, Ostravská univerzita, Fakulta umění,
Fakulta intermedií, kurátor fotografických výstav
Památníku ticha.

Obvykle bývá součástí základního týmu také edukátor. Podmínky nejmenší státní instituce zatím neumožňují takovou profesi zaměstnat. Proto pracujeme s okruhem externistů. Vzdělávací koncepce a scénáře jednotlivých vzdělávacích modulů vznikají ve spolupráci s partnerskými institucemi Památníku ticha.

Konzultanti vzdělávací koncepce:

Petr Zemánek

Pedagog dějepisu na Gymnázia Jana Keplera,
autor a moderátor rozhovorů pro Paměť národa.

František Tichý

Ředitel Gymnázia Přírodní škola (hlavní partner
Památníku ticha pro vývoj vzdělávacích programů).

Zuzana Pavlovská

Vedoucí odboru vzdělávání a kultury ŽMP,
konzultantka partnerských programů se ŽMP.

Na přelomu vývoje od technického scénáře k prováděcí dokumentaci interiéru bude třeba zpracovat zadání projektu pro AV technologie.

V této chvíli předpokládáme spolupráci s uměleckým ředitelem studia 3Dense, **Josefem Lepšou**.

Podobné zadání bude vznikat také pro scénické osvětlení v expozici, které bude soutěženo na základě zpracovaného projektového zadání.

Ekvivalentně pak budou řešeny speciální efekty expozice, informační systém, herní scénář a orientační systém.

Dalším nezbytným článkem řetězu autorského (týmu) je produkce. Pro památník ticha ji bude zajišťovat **Věra Weinerová a Mahulena Červená**.

Administraci investice koordinuje architekt **Jan Josef**, projektový manažer Památníku ticha.

PRŮBĚŽNÍ KONZULTANTÍ VÝVOJE OBSAHU PAMÁTNÍKU TICHÁ, ČLENOVÉ PORADNÍHO SBORU ŘEDITELE P. T.

Petr Pithart – politik, spisovatel, právník

Karol Efraim Sidon – vrchní zemský rabín

Petr Fischer – publicista a filosof

Václav Marhoul – filmový producent a režisér

Pavel Kosatík – spisovatel a scénárista

Petr Koura – historik a ředitel Muzea sudetských Němců

Fedor Gál – sociolog a přeživší Terezína

Eva Erbenová – spisovatelka a přeživší Osvětim

Jakub Szantó – televizní reportér ČT a spisovatel

Jan Dobrovský – novinář, zakladatel Paměti národa

Petra Procházková – novinářka

Petr Kolář – diplomat

Michal Kubal – redaktor ČT

Jan Polouček – ředitel Paměti národa

Tomáš Pojar – diplomat a bezpečnostní poradce úřadu vlády

Jana Šmídová – rozhlasová redaktorka

Mariana Čapková – radní pro vzdělávání MČ Praha 6

Tomáš Kraus – ředitel Institutu terezínské iniciativy

Helena Koenigsmarková – ředitelka UPM

Leoš Válka – zakladatel galerie současného umění DOX

Jaroslav Spurný – zakladatel časopisu Respekt

Jan Hřebejk – filmový režisér

Jaroslava Vorlová – ekonomka, vedoucí kanceláře P. T.

Tomáš Kafka – básník a diplomat



*Ano, holocaust se stal téměř před půl stoletím.
Ano, jeho bezprostřední důsledky se rychle
vzdalují do minulosti. Generace, která ho
zažila na vlastní kůži, už téměř vymřela.
Ale – a jde o strašlivé, zlověstné „ale“ –
ony kdysi známé rysy naší civilizace,
jimž holocaust vzal srozumitelnost,
zůstávají i nadále neodmyslitelnou součástí
našeho života. Nikam nezmizely.
Proto nemizí ani možnost holocaustu.*

*Zygmunt Baumann,
Modernita a holocaust*

VELKÁ TÉMATA PAMÁTNÍKU TICHA

Jak už bylo naznačeno, volbou klíčových témat se zabývalo již několik autorských týmů. Jejich mozaika je zásadní obsahovou náplní památníku.

Není seřazena do číslovaných kapitol, umožňuje návštěvníkům volný pohyb v prostředí. Každý velký význam má svá zastavení, některá jsou na různých místech objektu či v okolním exteriéru.

Zdánlivě bychom mohli skládat na stůl velká témata jako nekonečnou hromadu významných motivů... je třeba si stále klást otázku, zda nám zde nehrozí bezbřehá diskuse.

Zdánlivě bychom mohli jít cestou jednoho zástupného příběhu, jenž na sebe „pověsí“ všechny zásadní motivy a poznání. Zde si ale musíme položit otázku, zda všechny ty motivy nevytvoří další nekonečný propletenec dramaturgicky neuchopitelného pokusu o autentizaci uměle poskládaného polypříběhu.

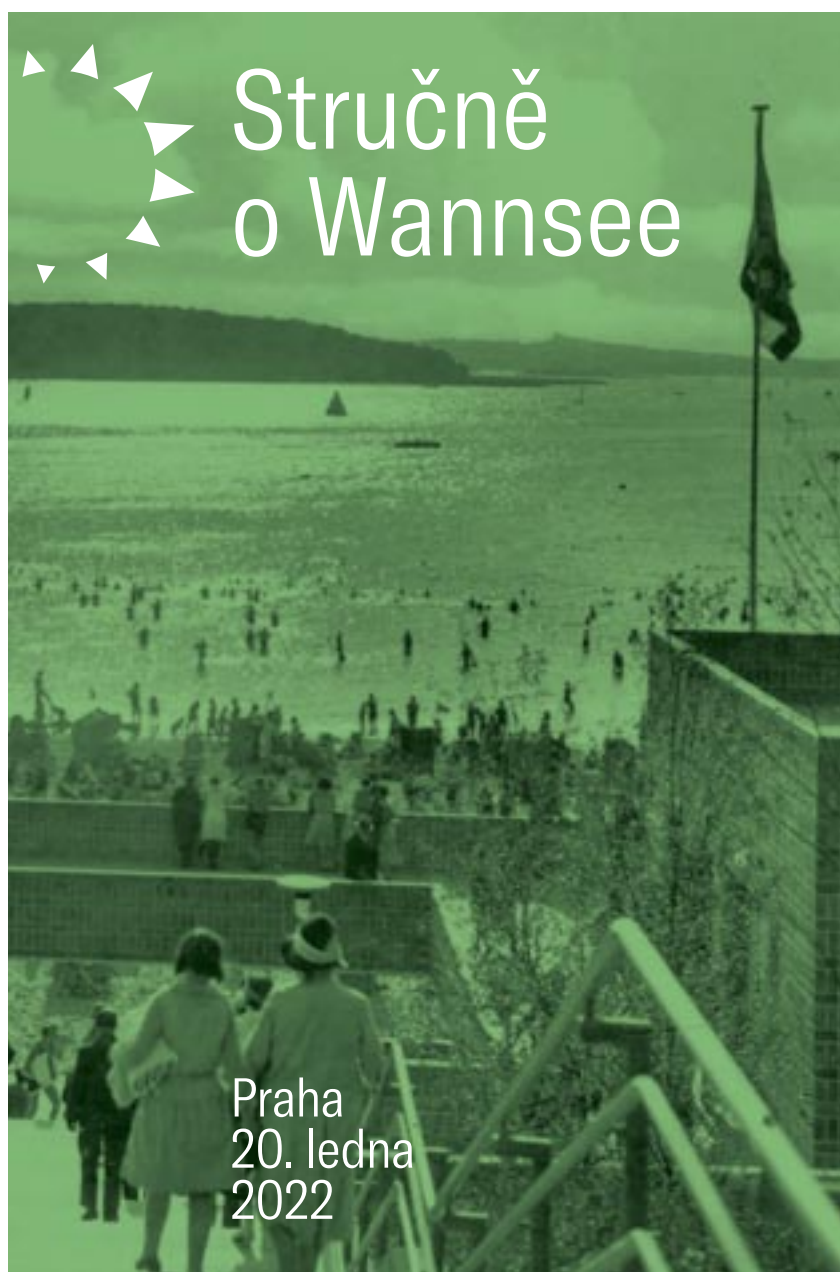
Zdánlivě bychom mohli na tak malém půdorysu rezignovat na obvyklé uspořádání center paměti, kde na stálou expozici navazuje stálá nabídka vzdělávání a to vše rozvíjí průběžný sezonní dialog tematickými výstavami.

My ale vytváříme dynamickou instituci, která předpokládá kvalitní výstavní a vzdělávací tým, jenž bude veřejný dialog rozvíjet tak, aby Památníku ticha nehrozilo ticho pasivního přihlížení i k tématům minulosti.

Výběr velkých témat jako klíče k vyprávění příběhu místa paměti je tedy provozně-dramaturgický koncept, jenž může rozvíjet všechna tato dobře založená pole zároveň. Základní výběr velkých témat byl řízen motivy bezprostředně se vztahujícími k místu paměti, k příběhu a proměně města měnícího se následkem koncepce konečného řešení. Proměnu sledujeme na pražských židovských deportacích do ghatt a následně i vyhlazovacích lágrů.

Každé velké téma má své vrstvy a různé ponory do vzdělávání a databázi Památníku ticha. Některá témata budou mít své samostatné vzdělávací programy, jako svébytnou vrstvu expozičního prožitku. Některé vzdělávací programy budou vstupovat do více témat, tedy i pracovat s více zastaveními v expozici.

Vedle „velkých témat Památníku ticha“, která jsou příběhová a informativní, bude v objektu zpracováno ještě několik průvodních, symbolických až filosoficko-sociálních konceptů. Jejich realizace bude mít opět svůj obsah a svá podobenství. Takto bude procházet objektem například „50 000 zapomenutých knih“, či motiv „dehumanizace“, rozložený do více zastavení.



Z vývoje Památníku ticha a jeho veřejné komunikace je třeba obzvláště zdůraznit jeden princip, jenž má vliv jak na styl vyprávění expozic, tak na utváření témat, jejich stavbu a také na vzdělávací projekty, které proběhly a probíhají a skládají se do portfolia Památníku ticha. Tím klíčem je:

KONTEXTUALIZACE.

Základním tématem vzdělávání a výstavní nabídky míst paměti po celé Evropě je dialog o paralelách. Válečné příběhy a jejich připomínání je bazálním principem programové stavby těchto institucí. Jejich pointování však směřuje k boji proti současným jevům a neustále se opakujícím fenoménům, jako je antisemitismus, xenofobie, neonacismus atd.

Velké příběhy totalit dvacátého století jsou tak stále oživovány v paměti dalších generací a zároveň slouží k jejímu hodnotovému rozvoji. Je třeba neustále ladit všeobecné povědomí o tom, co je obecná agresivita a kde začíná ideologizované násilí, jež může přerůst v pokusy o ovládnutí států či velkých skupin na základě opakovaných ideologických manipulací.

Většina novodobých center také pracuje s odkazy novodobých genocid, jako byla Srebrenica – Rwanda – Nigérie – a dnes už je asi na čase přiřadit sem i Ukrajinu. Základním sociologickým odkazem je nám zde Zigmunt Bauman, pro nás jeden z klasiků, kterého budeme připomínat na více místech expozice.

K tématu současné války na Ukrajině pořádá Památník ticha veřejné diskuse o paralelách válek, o válčné propagandě a válce dezinformací. Tato témata jsou rozkročena mezi některé motivy stálé expozice a sezonní projekty.

Ve své podstatě naplňují základní komunikační a vzdělávací poslání Památníku ticha v kontextualizaci historických paralel.

Jak budou jednou tato témata zakotvena do vazeb na stálou expozici, to je dalším zadáním pro následný technický scénář.



PROSTOROVÉ MOŽNOSTI PAMÁTNÍKU TICHÁ

**Shrnutí toho, co máme k dispozici prostorově,
kam budeme převážně koncipovat stálou expozici:**

Cesta od Radiotruhu k nádraží Bubny – ulice města spojená s deportačními zástupy, čtyřstupy lidí s čísly a zavazadly. Naše doporučení bude směřovat k tomu, aby většina návštěvníků přicházela po kontemplativní trase ve stopách někdejších transportů. Přepokládejme do budoucna, že je bude provázet infosystém – o někdejších obyvatelích této části města, o architektech domů, které míváme, a o kulturním a národnostním rozdělení jeho někdejších zón.



Přicházíme k Památníku ticha – vkročíme nejprve do ulice Nicholase Wintona (nová třída metropole, jež bude z našeho podnětu takto pojmenována). Před sebou vidíme architekturu, jež vytvoří z bývalého nádraží exponát. Vlevo vedle památníku je *Brána nenávratna* Aleše Veselého.

V průhledu za sochou zahlédneme vagony na původní koleji, vlaky v pozadí jezdí na Letišti Václava Havla. Pokud nevstoupíme rovnou do budovy památníku, můžeme navštívit některý z vagonů (budou tam 2–3). Možná to budou jen stylizace dopravních vagonů (pražské transporty odjížděly rychlíkovými vozy DB).

Vagony mohou sloužit jako variabilní vzdělávací či výstavní prostor – může tam být i multimediální stylizovaná proměna prostředí staré Prahy do ghetta v Lodži.

Dále projdeme multifunkčním zázemím památníku okolo původního peronu, rámovaným funkční tratí, a můžeme objekt obejít parkem Petra Ginze. Cestou dost možná mineme sochu *Čas ticha* – sochu Urobora vytesanou ze žuly z původně stotunového bloku, kterou pokrývá text Hannah Arendtové o totalitarismu.

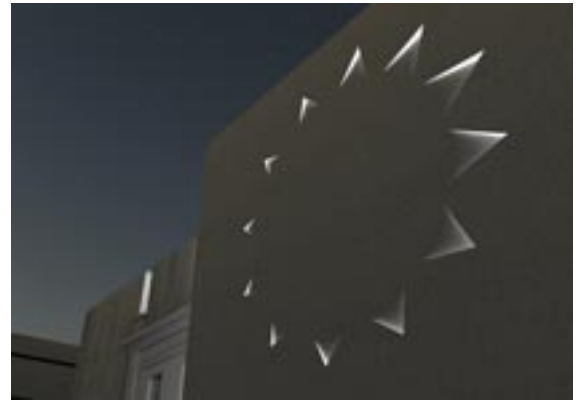
Text pro sochu *Čas ticha*:

Naše budoucnost nikdy nebyla tak nepředvídatelná, nikdy jsme tolik nezáviseli na politických silách, od nichž nelze s důvěrou očekávat, že se přidrží pravidel zdravého rozumu a vlastního zájmu – silách, které posuzovány podle měřítek jiných století, vypadají jako čiré šílenství. Jako by se lidstvo rozdělilo na ty, kdo věří v lidskou všemohoucnost (kdo si myslí, že všechno je možné, jestliže člověk ví, jak zorganizovat masy), a na ty, pro které se bezmocnost stala hlavní zkušeností jejich životů.

Hannah Arendtová, *Původ totalitarismu*, léto 1950



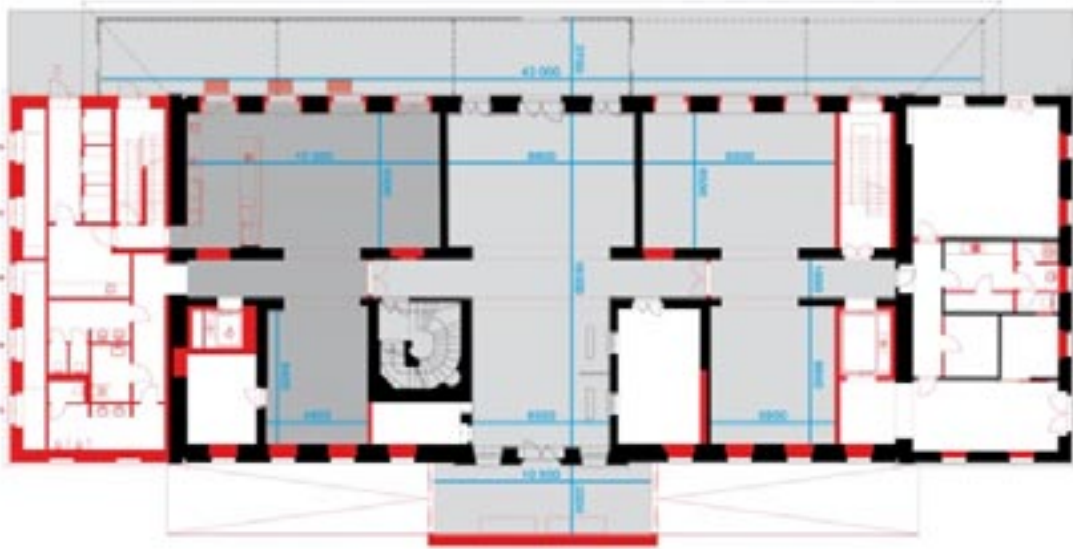
Do původní nádražní haly vstupujeme přes „zádveří“ – fakticky impozantní chrámový prostor s poloklenbou sochy v architektuře „50 000 tisíc zapomenutých knih“. Knihy v různých podobách prostupují celým objektem i expozicí a nakonec levitují k nebi.



Zvenčí nese vstupní stěla symbolický emblém, logo zatmění slunce, dovnitř ji podpírají knihy – součást konceptu.

Nádražní hala je původní, má původní mobiliář a původní patinu. Zde si návštěvníci koupí vstupenky a zde také zažijí první multimediální prožitek. Vzpomínky přicházející v hlasech a s autentickými tvářemi v bezpočtu fotografií.





1.NP

Druhá strana haly je východem na peron, za kterým stále jezdí vlaky. Z haly můžeme vstoupit vpravo do nových prostor pro menší sezonní výstavy, nebo vlevo do obchůdku či do kavárny. Kavárna je už stylizovaným prostorem staré Prahy a tradiční kultury žánrových skupin tvořících zde noviny, literaturu, výtvarné koncepty či lokální politiku.

Vlevo lze vstoupit na staré točité schodiště, které spojuje všechna patra jako symbolická „spirála života“ (schodiště bude protaženo v otevřeném pohledu od sklepa po 3. NP). Střední prostor schodiště lze využít k velkému svislému výtvarnému objektu (může být proměnlivý).

Zábradlí nabídne lokální zvuky (vzpomínky – audiocitace). Navazuje na vzpomínky z haly o proměně pražské tradiční multikulturní společnosti v ghetto beze zdí. Návštěvník stoupá a prochází těmito obrazy různých časů.

Schodiště je jedním z „nedotknutelných prostředí“ starého nádraží. Jakkoli tedy bude vnitřně pojednáno s technickými vymoženostmi, jeho vnější charakter zůstane takový, jaký je dnes.

Spirála schodiště („spirála života“) dnes prochází od sklepa přes první patro s budoucí stálou expozicí a pokračuje vzhůru k patru druhému. Sem se však nedá vstoupit, jen kruhovým otvorem zahlédnout prostor určený sezonním výstavním projektům.

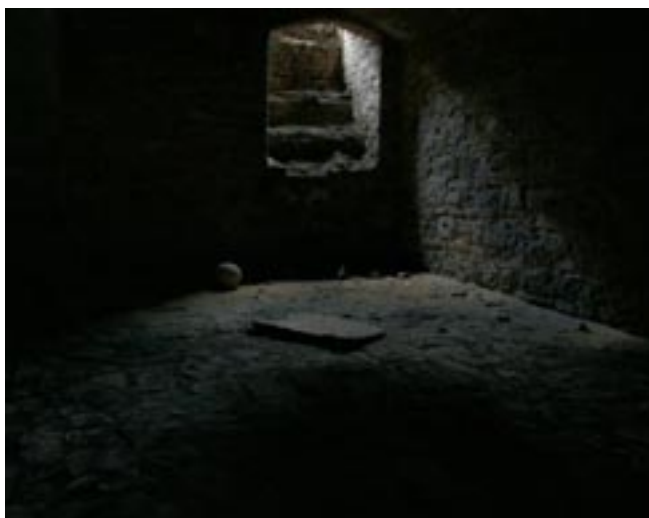


Pokud dnes po schodišti sejdem do sklepa, navštívíme stísněný prostor, jenž také nabídne určitou část expozice – pravděpodobně k tématu „kořeny zla“.

Můžeme výtvarně pracovat s pradávými klenbami i kočičími hlavami na podlaze.

Časem tudy povede podzemní cesta do protiatomového krytu ze šedesátých let.

Zrezavělá industriální galerie mementa válek bude samostatně působivým prostředím, ale částečně poslouží i k výstavním účelům. Zatím ji však nemáme v držení, proto s ní pracujeme jen jako s vizí budoucnosti.

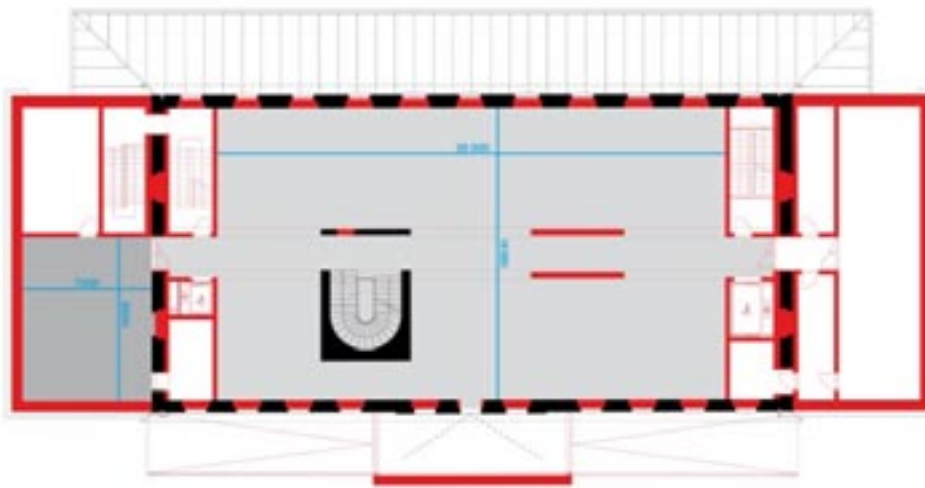


Opačným směrem – vzhůru pak putujeme do 2. NP, kde je prostor stálé expozice (zde je třeba pracovat s tím, že sem může návštěvník přijít po starém schodišti, nebo také po novém schodišti a také použít jeden z výtahů). Vždy se ocitá v jiném místě expozice (další důvod pro mozaikovitě řešení bez pořadí významů).

Staré schodiště do 3. NP vede jen jako slepá ulička. Má skleněný strop, jenž je průhledný – celým komínem schodiště je vidět už od sklepa také nebe – pokud bude otevřen střešní světlík.

Vrátíme se tedy do 2. NP, do stálé expozice. Kromě prostoru pro expozici zahrnuje ještě také zázemí pro kustody a malou třídu pro vzdělávací programy.

Prostor je relativně tmavý – předpokládá převážně multimediální výstavní realizaci a ojedinělé exponáty s dobrou výtvarně-světelnou stylizací.



2.NP

Za 2. NP je průhled do stěly na knihy vedoucí od země, procházející také tímto patrem. Po bočních schodištích, případně výtahem, můžeme pokračovat do 3. NP, kde je prostor pro sezonní výstavy. Je zde ovšem také v přístavbách multifunkční sál pro 70-80 osob a na opacné straně knihovna zařízená také jako badatelna a vzdělávací sálek.

Tento postupně vznikající objekt v modelu 3D by se měl zanedlouho proměnit ve 3D mapu jednotlivých témat budoucího Památníku ticha.



PROSTOROVÉ MOŽNOSTI PRO JEDNOTLIVÁ „VELKÁ TÉMATA PAMÁTNÍKU TICHA“

O definitivním uložení a prolínání témat v prostoru města, objektu nádraží Bubny a jeho okolí nakonec rozhodne až technický scénář. Na ten naváže prováděcí dokumentace interiéru. Texty rozpracují návazné knihy technického zázemí, včetně mobilních komunikátorů a grafiky v prostoru města a místa paměti.

50 000 zapomenutých knih – téma průběžné, prostupuje objektem od podlahy po strop, ve svém zadání a své výtvarné podstatě levituje až do nebe.

Proměna lidí v čísla – téma interaguje s městem. Pro část návštěvníků, kteří přijmou doporučení, je spojeno s kontemplativní cestou ve stopách válečných transportů. Svou působivou roli zde hraje také socha Aleše Veselého Brána nenávratna. Hlavním vzpomínkovým zážitkem bude multimedialní program v odjezdové hale. Další možnosti (po dořešení přilehlých prostor k nádraží Bubny) pak budou výtvarné instalace ve vagonech na původních kolejích. Ty budou věnovány cílovým destinacím z Bubnů, které nejspíš v koncepci fotogalerie přiblíží okamžiky příjezdu do ghatt. Jde o pokračování vzpomínek a tématu **proměna města v ghetto**, ty mohou dále pokračovat textovými a obrazovými vstupy na starém schodišti.

Kořeny zla (legalizace masové vraždy) – téma umístěné ve 2. NP. Případně, po dořešení zápůjčky protiatomového krytu, před nádražím, část může být instalována také v podzemní galerii.

Dehumanizace – téma, které se prolíná několika různými zastaveními v návaznosti na vazby s ostatními tématy, kterých se týká. Jeho společným jmenovatelem je proměna.

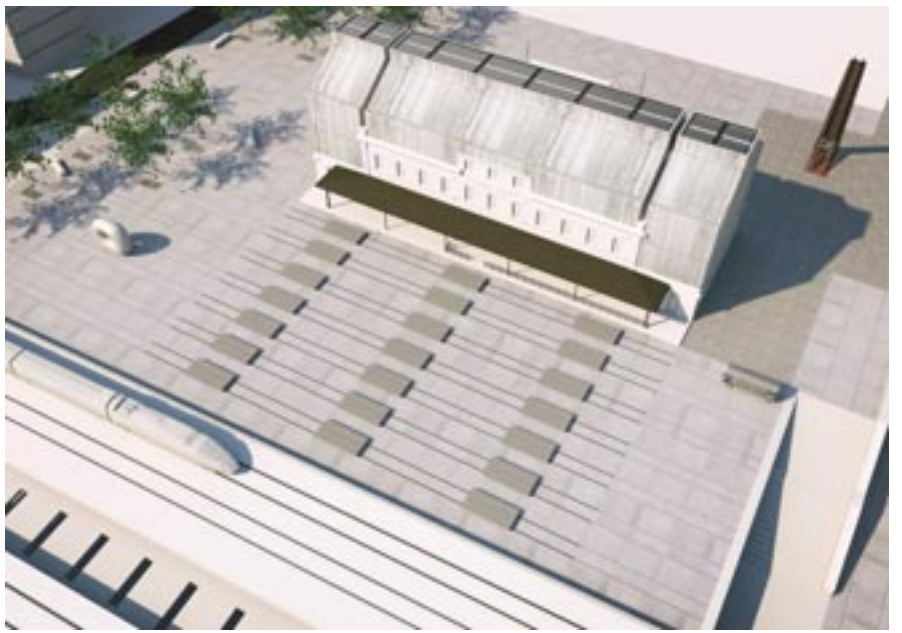
Proměna identity města – téma spojené s interiérem objektu. Jeho těžištěm je výstavní instalace ve 2. NP. Prologem je pak zastavení v kavárně s jejím alternativním programem k pražské kulturní komunikaci.

Svět v pohybu – podtéma k migracím azylantů na konci třicátých let a exilu následkem války má své těžiště také v expozici 2. NP, ovšem přepokládá také využití výstavních prostor na peronu a ve veřejném prostoru u trati.

Hledání jazyka k vlastnímu příběhu – velké téma návratů je zatím nabízeno jako galerijní část v 2. NP. Jeho motivy k probouzení paměti se však budou prolínat prostorami celého objektu i jeho okolí.

Šoa v nás – zastřešující téma celé expozice má své základní ukotvení ve 2. NP. Je však nutno si uvědomit, že jeho význam je v podstatě poselstvím celého Památníku ticha, prolíná se tedy i do vzpomínkových akcí realizovaných v okolí objektu. Jeho základní forma je veřejná diskuse a vzdělávání, které se budou odehrávat převážně v multifunkčním sále, knihovně a badatelně.

Všechna témata mají své vzdělávací nabídky, pro něž připravujeme zázemí v sálech určených pro kulturní a vzdělávací aktivity. Jejich vazbu a pohyb mezi těmito prostorami a jednotlivými zastaveními v expozici musí upřesnit až technický scénář.



*Nejsme o nic moudřejší než Evropané
20. století, kterým se demokracie přímo
před očima proměnila ve fašismus, nacismus,
komunismus.*

*Naše jediná výhoda tkví v tom, že se z jejich
zkušenosti můžeme poučit. A právě současnost
k tomu dává vhodnou příležitost.*

Timothy Snyder,
prolog ke knize *Tyranie*

PRŮBĚŽNÉ MOTIVY EXPOZICE

Jak už bylo řečeno „velká témata Památníku ticha“ mají své základní okruhy, k nimž vzniká prostorový model budoucího objektu podle významů a jejich případného umístění. Expozice bude mít také několik průběžných témat či symbolů, procházejících celým objektem:

50 000 zapomenutých knih

Symbolické všudypřítomné téma naplňuje zadání, aby každý jeden z deportovaných měl svůj otisk.

Vytvořit představu počtu deportovaných Židů z nádraží Bubny je vstupním zadáním pro architekturu i scénografii, stejně jako pro grafiku i literární scénář samotný. Je poměrně složité představit si útvar jednoho jediného transportu, putujícího městem. Ale padesát tisíc lidí už je město samo. Nezbyvá tedy, než nalézt nějaký symbol v patřičném měřítku.

Kniha je základní symbolikou židovské kultury a náboženství. Kniha osudu je také individuálním motivem, vhodným pro vrstvení příběhů.

Knihy budou vytvářet sochu v architektuře – průvodní výtvarný motiv, procházející celým domem a nakonec i putující do nebe.

Knihy budou klíčem k otevírání příběhů.

Knihy konkrétních autorů budou vyprávět reflexi (podobenství) prožitého. Knihy budou také to, co si jednou budou návštěvníci z Památníku ticha odnášet.

Projektování ve vytváření motivu knih, putujících celým objektem, pokročilo. První setkání s touto symbolikou na návštěvníka čeká v monumentální podobě ve vstupním prostoru Památníku ticha. Zádveří vytváří chrámový prostor.

Sem organicky neústrojně knihy vyskládané do sochy přicházejí už ze sklepa. Příchozí je mohou vidět přes pochozí průhledný chodník. Knih ve vstupním zádveří si všímáme také z prostoru stálé expozice přidáním oknem ve fasádě.

Dalším prostředím pro pokračování konceptu putujících knih může být staré schodiště, zatím jsme jej pro tento koncept jen nabídli, výtvarný návrh se teprve bude řešit.

Staré kruhové schodiště samo o sobě je dnes konceptem s několika významy. Kromě toho, že je jedním z původních, tzv. nedotknutelných míst stávajícího objektu, architektura jej nově dotváří jako svislý motiv putující ze sklepa po nejvyšší patro, jako symbolickou „spirálu života“.

Na jeho nejvyšší smyčce je cosi zneklidňujícího, protože do 3. NP fyzicky nevystupuje, končí stropem, v němž je otvor – průhled s tušeným nebem (díky střešnímu světlíku). Staré schodiště je opticky svislou osou domu.

Tvoří slepé rameno, což má svůj symbolický význam. Lze po něm stoupat až pod podlahu nejvyššího podlaží, kde cesta končí jen pohledem vzhůru. Svým umístěním tedy náleží především ke 2. NP, což je prostor vymezený pro stálou expozici. Komunikačně se na něm můžeme pohybovat od sklepa po slepé rameno uzavřené podlahou 3. NP.

Schodiště bude mít svůj prastarý charakter původního objektu. Bude vybaveno technicky pro audio a video výstupy schopné přenášet sem minifilmy se vzpomínkami či jinými informacemi. Na jejich obsah teprve odpoví scénář.



Zda výtvarná koncepce rozhodne pro to, aby zde pokračoval koncept knih, to nechme vývoji. K dispozici je právě tak vnější stěna schodiště, jako vnitřní prostor (komín) mezi spirálou zábradlí.

Knihy, jako průběžný motiv, procházejí celým objektem a nabízejí možnosti výtvarným podobenstvím sochařským, na ně navazují různé grafické prvky v nejrůznějších variacích knih. Symbolika knih může sloužit jako dekorační design, stejně jako brány pro vstupy do různých dalších obsahových vrstev expozice.

Jedním z příkladů již výtvarně dopracované možnosti využití obsahového významu knih jsou **Příběhy rodinných alb**.



Jejich prototyp byl již před lety vyroben jako jedna z badatelsko-výstavních řad. Pracuje se starými rodinnými fotografiemi. Sleduje jejich proměnu od památečního obrazu k legendě a s legendami pracuje v konfrontaci vícegeneračních pohledů.

Pro bližší představu uvádíme v následujícím textu některé konkrétní návrhy pro řešení, na nichž už bylo pracováno. Tím předbíháme fázi synopse k zadání technického scénáře. Proto je uvádíme modrou barvou.

Prototyp rodinných alb je cyklem rodinných příběhů, již zpracovaných do výstavního vzorku knih s multimedialním doprovodem. Koncepce přibližuje několik vybraných rodinných fotoarchivů. Vychází z toho, že stará alba jsou vždy skoro stejná a pro návštěvníka tedy nepříliš zajímavá – v početnější řadě. S těmito zdroji jsme pracovali tak, že jsme navštěvovali rodiny, jejich fotografie (volné i ty v albech) jsme skenovali. Nad klíčovými motivy z každé rodinné kolekce jsme pak natáčeli vícegenerační rozhovory.

Přístupy jednotlivých členů rodiny ke snímkům jsou různé a také se mění výklady k legendárním kompozicím. Dost často se pamětník časů, kdy snímek vzniknul, držel své paměti a komentoval snímky tak, jak jejich obsah paměť dochovala. Část v konfrontaci s různými korekcemi vzpomínek příbuzných, jiné s různými přijatými změnami následkem četby literatury faktu i beletrie.

Druhá generace se už k příběhům fotografií staví jako k vyprávění rodinných tradičních legend. Třetí a čtvrté generace se ke snímkům staví různě. Někdy úplně vypouští jejich obsahy a berou je jen jako dekoraci starých časů. Občas se ovšem objeví někdo, kdo se ujme rodinného fotoarchivu a konfrontuje ho s obecnými archivními zdroji, přidává ke snímkům dostupné informace o souvislostech jejich vzniku a proměnách společenského klimatu v časech, kdy vznikly.





Celou kolekci naskenovaných fotografií a natočené výpovědi různých členů rodin nad konkrétními fotografiemi jsme archivně zpracovali a předali různým výtvarníkům (profesionálním či studentům ilustrační grafiky). Ti pak připravili rodinný příběh jako ilustrovanou knihu – někdy komiks, jindy ilustrovaný text a podobně. Na konci obrázkové „listovací“ publikace nemalého formátu je do knižní vazby vložen tablet. Interaktivní videovystupy nabízejí rozhovory nad snímky s různými členy rodiny, které jsou ilustrovány dobovými filmy ze žurnálů i z rodinných archivů amatérských osmiček a podobně.

Cyklus rodinných alb můžeme rozvíjet dále jak pro obohacení archivních databází, tak pro rozšiřování výstavní sbírky. V rámci kreativních dílen budou školní týmy a různé zájmové kolektivy vytvářet nová alba pro zachování lokálních vzpomínek a legend, pro výstavní či badatelské užití.

*Nemohu mlčet, třebaže není radostné
o tom mluvit. Je to neviditelná štafeta,
v které mrtví předávají slovo těm ještě živým.
V Terezíně jsem naposledy viděl svého otce.
Zabili ho hned po příjezdu do Osvětimi.
Moje děti neměly dědečky. Nikdo nemá
tolik siroteků jako mají Židé.*

Arnošt Lustig

JEDNOTLIVÁ VÝZNAMOVÁ ZASTAVENÍ

Řazení následujících motivů v prostředí, jež máme k dispozici:

Nejlepší probuzení zájmu o muzejní sdělení je svobodný pohyb a skládání mozaiky poznání v individuálním prožitku. Mnoho expozic má svou povinnou trasu. Jsou koncepce, které přímo vyžadují putování po chronologické časové ose. Jsou ovšem i takové výstavní kompozice, které nechávají návštěvníkovi prostor pro vlastní intuitivní putování mezi příčinami a následky. Můžeme o tom dále diskutovat, ale zatím preferujeme svobodnější přístup. Nabízí mozaiku motivů, které lze skládat v hlavě bez povinné časové či příčinné návaznosti. Pro vlastní konfrontaci s příběhem památníku je to vhodnější.

Také koncepce „velkých témat Památníku ticha“ pracuje stále s mozaikou navštívitelnou z různých stran. Podstatné je, aby každé jednotlivé téma (zastavení) mělo svůj obsah sestavený do čitelné dramaturgie. Aby bylo kompletováno jako minicelek, srozumitelný různým věkovým kategoriím a také návštěvníkům s různou předešlou výbavou vědomostí o válce a historii dvacátého století. To platí i pro témata rámcová – průběžná. Některá se prolínají celým objektem soliterně (knihy), jiná vstupují i do konkrétních velkých témat a některá v nich postupně narůstají (dehumanizace).

Obsahové nabídky Památníku ticha mají být přehledné v nabídce i výkladu.

Mají ovšem různé vrstvy. Celek vytváří prožitek, poskytuje základní informaci a orientaci v souboru témat. Jednotlivé významy pracují s různými hloubkami poznání – od heslovité statistiky, přes prožité příběhy. Nejhlubší vrstvou faktografického ponoru je badatelná, která bude poskytovat studijní materiál v databázích.

Je třeba, aby expoziční scénář a návazné výtvarné i grafické řešení počítalo také s návštěvníky „urychlenými“, kteří „proběhnou“ objektem a odnesou si v hlavě jen nejstručnější poselství či statistiky. Zapamatují si symbolický fragment příběhu, případně rámcové heslo. I takový přístup může být korunován dobrým prožitkem a emotivním otiskem v paměti klienta vzpomínkové terapie.

Naproti tomu počítejme i s návštěvníky velmi pozornými, připravenými, zkušenými a kompilativními, kteří budou vstupovat do různých vrstev expozice, včetně badatelských, a budou přicházet opakovaně.

Nad všemi variantami vnímání a prožitku budoucí stálé expozice se vznáší koncepce vzdělávání. Nabízí školám, rodinám, ale i určitým vyhraněným skupinám možnost hlubšího poznání příběhu i sebe v nadčasovém hledisku a v koncepčně uspořádaném programu.

Zde je také dobré si uvědomit diverzitu návštěvníků – a nejedná se jen různé věkové kategorie a skupiny s různým stupněm poznání minulosti a historických souvislostí. Je třeba počítat také s cizinci s různým jazykovým i mentálním vybavením, s různými stupni znalostí místních reálií.

Speciální skupiny, které přicházejí do zahraničních muzeí, jsou vojáci, domobrana, policejní sbory a další skupiny, které se připravují na práci v prostředích s vyhraněnými rasovými, xenofobními národnostními vztahy. V budoucnu bychom rádi pracovali i s těmito klientskými okruhy.





Prologem do podrobného obsahového popisu jednotlivých velkých významů jsou základní hesla Památníku ticha – střešní významy poselství expozice:

1/ Slova nestačí.

**2/ Iluze o našich zábranách
podílet se na zlu je stejná
jako dřív.**

**3/ Není pravda, že to nejhorší
už se stalo.**

Hesla jsou průběžnými motivy využitelnými přímo v expozici, právě tak jako ve veřejné komunikaci Památníku ticha a ve vzdělávání. Jsou rámcem poselství budoucí expozice, stejně jako jejím morálním štítem. Není vůbec vyloučeno, že další podobné principiální vzkazy budou přibývat.



PRŮVODCE VELKÝMI TÉMATY

Následující výčet velkých témat bude v této fázi literární přípravy scénáře expozice frázován takto:

a) Základní obsah a jeho vazba k místu (městu), protektorátu. Vše v rámci našeho hlavního tématu, židovských deportací z Prahy.

b) Formální náznaky uchopení tématu – inspirativní motivace dalšího vývoje technického scénáře. Teprve v následující fázi, v technickém scénáři, padne definitivní rozhodnutí o formách a výrazových prostředcích jednotlivých zastavení.

c) Také obsahová skladba je v tomto literárním tvaru předběžná a heslovitá. Pracujeme spíše s tematickou strukturou, která se teprve rozroste o realizační rešerše a širší konzultace s odbornými poradci jednotlivých témat a specialisty našich partnerských institucí.

d) Odkazy na již zpracované expozice v rámci sezonních realizací Památníku ticha v posledních deseti letech.

e) Odkazy na podobné motivy v expozicích partnerských institucí, vazby na návazná centra paměti a jejich motivy navazující na Památník ticha.

f) Validita pro samostatný, či rámcový vzdělávací modul. Samostatný modul bude v budoucnosti do hloubky rozpracované elementární téma – propaganda, holocaust a jeho kořeny.

Rámcové moduly jsou motivy využitelné v lektorském provádění vázaném na místo paměti a jeho okolí.



TÉMA: PROMĚNA LIDÍ V ČÍSLA

Událost – místo – paměť / dějství první

Vstupní seznámení s příběhem pražských deportací by se ideálně mělo odehrát mimo areál místa paměti.

Místo paměti příběhů šoa v Praze fakticky začíná na místě někdejšího Radiotrhu. Registrace do transportů se odehrávala ve výstavních halách sousedících s Veletržním palácem.

Zde už Židé povolání k deportacím ztratili formálně svá jména a stali se čísla. Zde si také poprvé vyzkoušeli sdílenou ložnici pro tisíc obyvatel se slamníky na betonové podlaze. Odtud putovali s těžkými kufry na nádraží Bubny. **Bylo jich na padesát tisíc, domů se vrátilo necelých pět tisíc!**

Příběh ghetta beze zdí začíná už dříve – s postupně přicházejícími diskriminačními vyhláškami (k těm se vrátíme v expozici).

Byla to narůstající trpěná opatření, trpěná nadějí, že jednou skončí.

V Radiotrhu však přichází zlom. Rodiče definitivně ztratí šanci ochránit své děti. Děti předčasně dospějí.

Cesta z Radiotrhu na nádraží Bubny vedla Veletržní ulicí, která je dnes v podstatě stejná, jako tomu bylo za války. Po letech sbírání podkladů dnes víme, jak zde vypadal předválečný život – praktický i společenský. Kde bývalo taneční studio, kde škola německá, kde česká, které domy stavěli významní židovští a němečtí architekti, jaká byla historie Malého Berlína (tak je dnes nazýván blok obytných domů s funkcionalistickými byty, který se kolaudoval v den okupace).

Ve třicátých letech se ovšem název Malý Berlín užíval pro celou oblast posledních tří ulic před kolejíštěm nádraží Bubny. Deportovaní Židé tedy opouštěli své město přes donedávna bezpečnou rezidenční část Prahy a přes tzv. Malý Berlín.



Návštěvníci, kteří si nechají doporučit, jak přijít do Památníku ticha v patách deportací, budou mít několik šancí se dozvědět nadčasové informace o místech, kterými procházejí. Určitým symbolem proměny Veletržní ulice z běžného předválečného života do deportační zóny je fotografie, kterou pro Památník ticha objevil Jaroslav Čvančara. Momentka zachycuje transport putující Veletržní ulicí na křižovatce u vozovky.

Nad tímto symbolickým, vhodně umístěným snímkem se poprvé otevírá téma dialogu, či mlčení deportovaných a přihlížejících.

Zde se také otevírá motiv proměny jednotlivců, města a jeho kulturní identity. Musíme se postarat, aby se návštěvníci na trase mohli dozvědět více, než je v současné době na pamětní bronzové desce Helgy Hoškové, ukryté na zídce pod hotelem.

Mobilizujeme mobilní komunikátory, použijeme telefonní aplikace, informační technologie na trasu, využijeme toho, že jiná resortní instituce, Národní galerie v Praze, je na počátku trasy. Už léta jednáme o možnosti umístění výrazné sochy na počátek „daleké cesty“, tedy přímo do půdorysu někdejšího Radiotrhu.

Tolik k volitelnému prologu návštěvníků místa paměti.

Nelze očekávat, že všichni návštěvníci přijdou po doporučené „prologové“ trase. Přesto je však třeba, aby všichni měli šanci dostatečně prožít a pročíst tuto kapitolu. Je klíčem k místu paměti a jeho válečnému příběhu.

Předpokládejme, že všichni návštěvníci expozice vstoupí do objektu Památníku ticha vchodem za jeho logem zatmělého slunce. Projdou úctyhodným zádveřím s motivem padesáti tisíc knih. Už zde se dozví, proč jsou průběžným motivem objektu knihy a jak odpovídají statistice deportovaných.

Pak vstoupí do odjezdové haly nádraží Bubny a zde si koupí vstupenku. Hala bude připravena na několik variabilních možností využití. Její dnešní podoba zůstane zachována i s patinou, kterou nyní má, s vráskami různých časů a původním mobiliářem ze starého Rakouska.

Při speciálních příležitostech se v nádražní hale budou stále konat koncerty a vzpomínkové akce. V běžném návštěvnickém provozu návazném na expozice bude ve staré nádražní hale připraven multimediální program: **hlavní vzpomínkový prostor k deportačnímu příběhu místa paměti.**



Hala, jinak poněkud zašlá prostora starého nádraží, se v pravidelných intervalech promění v aktivní projekci, jež návštěvníka obklopí tvářemi, hlasy, vzpomínkami a citacemi z knih. Dávné válečné okamžiky proměny obyvatel města v obyvatele ghetta se probudí k prožitku i informaci současných návštěvníků. Působivá kompozice je sestavena z obživlých archivů a osobních prožitků ve vzpomínkách.

Úvodní multivize je jakýmsi filtrem od okolního světa současnosti.

Otevíráme prolog k vyprávění událostí a dramatu místa, které v následné expozici bude putovat v čase zpátky i dopředu, až do naší současnosti. Z místa samotného bude nahlížet do širšího okolí rámovaného hranicemi města, z něhož byli deportovaní účastníci transportů povoláváni.

Zde také „prožíváme“ motiv ztráty důstojnosti ve vztahu k místu a městu. V hale je tento pocit (proces) tlumočen koláží vzpomínek, následně bude rozpracován v expozici.



Z odjezdové haly může návštěvník pokračovat přímo do expozice nebo si může udělat odbočku do některého z vagonů u původního peronu.

Vagony, umístěné na koleji přilehlé k nástupišti, mohou mít několik programových variant:

- Jeden by mohl být prostorem pro vzdělávací programy, které se budou odehrávat v okolí Památníku ticha.
- Druhý může hostit sezonní výstavy menšího rozsahu.
- Třetí (pokud budou tři) nabídne cestu do ghetta.

Sbírka Památníku ticha dnes disponuje pozoruhodnými snímky z ghetta v Terezíně, tak i ghetta v Lodži. Fotograf **Richard Homola** vyhledává se svou „sudkovskou“ kamerou prostředí, z nichž deportovaní odešli.

Stejný autor realizoval před lety rozsáhlý projekt: Vyhledal, nafotil a výtvarně zpracoval fragmenty terezínských zdí a půdních trámů.

Kolekci jsme převzali pro náš dlouhodobě rozvíjený koncept **Stigmatizovaná místa Evropy**.



Fotograf **Karel Cudlín** se zúčastnil natáčení filmového dokumentu *Ghetto jménem Baluty*, který s využitím naturalistických fotografií **Henryka Rosse** z ghetta v Lodži porovnal toto místo tehdy a nyní. Kolekce Cudlínových fotografií z míst, kde z účastníků prvních pěti pražských transportů zemřela polovina v průběhu první zimy, je unikátní kolekcí o stigmatu místa, jehož hrůza navazuje na deportace z našeho místa paměti.

Celá tato svérázná koláž současných i minulých obrazů může vytvořit jednu z variant unikátní galerie v železničním voze, jenž symbolicky putuje z Prahy do některého z válečných ghett. Zde nabídneme divákovi také celkovou statistiku deportovaných a vzpomínky z první cesty do lágru. Kurátorsky průchod vagonem vytváří koncept obrazové **Proměny pražského prostředí v čekárnu na další transporty určené k vyhlazení.**





Samo porovnání prostředí, jež se změnilo během několika dní, je drásavé. Ať už je to Terezín, nebo Lodž. Baluty však i z Rossových fotografií působí opravdu hrozivě. a to ještě není konečná. Přidaný nadčasový motiv prostředí v jeho dnešním stavu je úlevný i tíživý.

Úlevný proto, že nás vysvobodí z válečného dramatu, tíživý proto, že otevírá téma poločasu rozpadu vzpomínek na smrt vepsaných do stěn celých měst, kde se program konečného řešení židovské otázky naplňoval.

Pokud se nám podaří dobře rozpracovat průvodní motiv dehumanizace, pak obrazy lodžského ghetta válečných časů docela určitě přispějí k jeho dalšímu dějství.

Vzdělávací programy spojené s historií míst paměti na trase mezi Radiotrhem a nádražím Bubny jsou ve své podstatě již provozovány. Trasa ve stopách válečných transportů je základem, který nabízejí a provázejí naši lektoři. Existují však také rozšířené možnosti trasy po oblasti Holešovic, Bubenče a Letné, které pracují s příběhy domů a ulic.

Speciální procházky po okolí nádraží Bubny pro Památník ticha již opakovaně komentoval architekt Zdeněk Lukeš, který o domech v této oblasti napsal mnoho textů a koncipoval také putovní výstavu.

Zdeněk Lukeš je další osobností ze širšího konzultačního týmu Památníku ticha.

2



POD OMÍTKOU
PAMĚTI

KŘÍŽOVATKA OSUDU

PODIVUHOONÝM ŘÍZENÍM OSUDU SE KŘÍŽOVATKA ULIC DOBROVSKÉHO A U LETENSKÉHO SADU STALA MÍSTEM SILNÝCH ŽIVOTNÍCH PŘÍBĚHŮ. NAPROTI SOBĚ TU BYDLELI A SETKÁVALI SE DVA ZCELA ODLIŠNÍ MUŽI. VNÍMAVÝ ARCHITEKT POHLEDNÝCH DOMŮ A RÁZVÝ TRÉNÉR POVAŽOVANÝ ZA OTCE ČESKÉHO FOTBALU.

Střední a posmutnělý rizalit

Historie

Střední a posmutnělý rizalit je jedním z nejvýznamnějších prvků architektury v této oblasti. Jeho výstavba byla dokončena v roce 1930 a od té doby se stala součástí každodenního života obyvatel. Rizalit je charakteristický svými výškovými úhly a detaily, které odrážejí vliv moderní architektury té doby. Jeho podoba je důsledkem spolupráce architekta Zdeněka Lukeše a dalších odborníků. Rizalit je nejen estetickým prvkem, ale také důležitou součástí kulturního dědictví této oblasti.

Loosův spolupracovník

Historie

Loosův spolupracovník je osobností, která se významně podílela na tvorbě architektury v této oblasti. Jeho práce jsou charakteristické precizností a důrazem na detaily. Spolupráce s architektem Zdeněkem Lukešem přinesla do oblasti nové prvky a řešení, které ovlivnily tvář této části města. Jeho vliv je patrný v mnoha dílech, která se stala součástí kulturního dědictví.

Dědek českého fotbalu

Historie

Dědek českého fotbalu je osobností, která se významně podílela na rozvoji fotbalu v Československu. Jeho práce a činnost jsou považovány za základy moderního fotbalu. Jeho vliv je patrný v mnoha dílech, která se stala součástí kulturního dědictví. Jeho práce jsou charakteristické precizností a důrazem na detaily. Spolupráce s architektem Zdeněkem Lukešem přinesla do oblasti nové prvky a řešení, které ovlivnily tvář této části města.















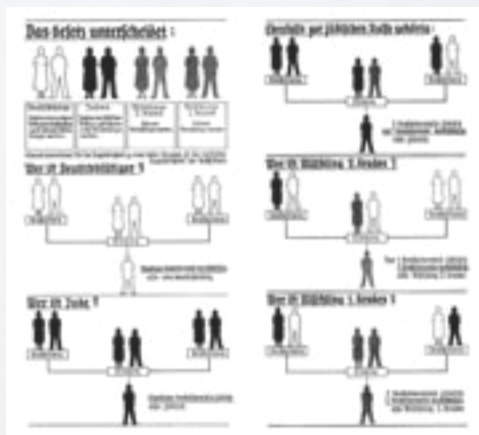
Výstava k osmdesátému výročí útoku na Reinharda Heydricha.
Dokumentární pohled na pozadí dalekosáhlých plánů zastupujícího říšského protektora.



NOVÝ

17. 5. – 12. 7.
2022

Karolinum
Křížová chodba
Ovocný trh 560/5
Praha 1



Denně
10–18 hod.

Vstup
zdarma

Lektorované
prohlídky pro školy:
rezervace@pamatnikticha.cz

www.pamatnikticha.cz

SVĚTOVÝ POŘÁDEK

©CTK, 2022

Ako sa ísme pozrieme na miniera kultury.
Hlavní mediální partner:
Finanční podpora:
Ministerstvo kultury
Česká televize

MAMMO

••• Porti Bellum

Prague

Prague

Prague

Prague

Prague

Prague

Prague

Prague

Prague

Prague

Prague

Prague

Prague

Prague

Prague

Prague

Prague

Prague

Prague

Prague

Prague

Prague

Prague

Prague

Prague

Prague

Prague

Prague

Prague

Prague

Prague

Prague

Prague

Prague

Prague

Prague

Prague

TÉMA: KOŘENY ZLA

Událost – místo – paměť / město rasové vědy

Součástí tohoto okruhu je také „legalizace masové vraždy“, význam, jenž se v budoucnu stane základem vzdělávacího programu.

Památník ticha rozpracoval toto téma ve své sezonní výstavě **Nový světový pořádek**. Tato zkušenost je uceleným úvodem k realizaci zastavení, jež byla instalována v Karolinu na univerzitní půdě k 80. výročí útoku na Reinharda Heydricha. Expozice byla návštěvnický velmi úspěšná a měla hojně žádaný vzdělávací program.

Z realizované expozice můžeme využít multivize a bohaté výběry grafických podkladů, pokrývajících téma od eugeniky – nadějného vynálezu lidstva – až po novou kolonizaci evropského východu dle rasových principů. Odborným garantem tématu je historik **Michal Šimůnek**, který svými prameny navazuje na docentku **Alenu Míškovou**.



Téma samo je významné několika motivy:

Zneužitá modernita v proměně Galtonovy nauky na zušlechtění lidského rodu se stala předobrazem masové vraždy právě tak Židů, Romů, Sintů, jako i nejrůznějších skupin občanů s handicapem.

Na likvidaci postižených pacientů přímo v ústavech pro mentálně postižené (tzv. nevyléčitelně dědičně postižené) v programu Euthanasie navazovalo pronásledování homosexuálů a dalších „vyřazených“.

Všechny programy na očištění světa od méněcenných skupin doprovázela unikátní propaganda, která z masové vraždy udělala ve své podstatě vizionářství. Máme k dispozici široké spektrum dobových filmů, vzdělávacích příruček i učebnice biologie s výrazným rasovým podtextem.

Ideologické principy nacistického režimu se staly základem pro přijetí rasových zákonů, tzv. norimberských, které likvidaci všech odsouzených skupin alibizovaly.

Reinhard Heydrich zadal přípravu kolosálního plánu na využití východoevropských okupovaných území pro nové pořádky v Praze.

Stejně tak si před tím z Prahy „odskočil“ do Wannsee projednat a schválit na krátké poradě program konečného řešení židovské otázky.

Praha se za vlády Reinharda Heydricha nad protektorátem stala centrem pro rozvoj rasové vědy. Vědecké ústavy rasových specialistů byly zřízeny v anektovaných univerzitních budovách pozastavené Univerzity Karlovy. Staly se centrem pro rasové teorie o selekcích kvality obyvatel na okupovaných územích. Po naplnění programu z Wannsee předpokládaly vyčištění dalších 30–50 milionů méněcenných obyvatel – v tomto konceptu již slovanského základu.

Novou mapu a koncepci světa jsme zpracovali už ve výstavě **Nový světový pořádek**. Předpokládejme, že bude základem realizace velkého tématu **Kořeny zla** v prostoru 2. NP, jako součást stálé expozice. Pro různá podobnoství k tématu nacistických rasových programů se také nabízí využít některé sklepní prostory, které návštěvník může objevit na úpatí „spirály života“ – tedy starého schodiště nádražní budovy.

Dost možná, že jednou budou sklepními prostorami návštěvníci procházet do protiatomového krytu ze šedesátých let, kde bude snad instalována **Galerie mementa válek**.

Pro výklad této látky musíme počítat s velmi dobře nastavenou vícevrstevnatostí tématu. Je samo o sobě komplikované, ale přináší zájem návštěvníků i škol (ověřeno na výstavě **Nový světový pořádek**).

Samotný základ výstavy vytvoří textový komentář a graficky zpracované archiválie dobových knih a populárně-naučných časopisů. Divácky atraktivní jsou multivize výtvarně zpracovaných smyček s bizarním, i když přitažlivým komentářem Patrika Ouředníka. To samo o sobě probudí zájem o propojení zneužití vědy a učenosti pro ideologické potřeby, vedoucí k totalitním nacistickým zákonům – předobraz série masových vražd.



Další vrstvu této látky rozpracují vzdělávací programy koncepčně připravené pro různé věkové kategorie, pro různě připravené žáky a studenty a také pro pedagogy. Široké téma umožňuje nabízet hned několik různých vzdělávacích modulů. Jejich diverzita zajistí opakovanou návštěvu škol s různým programem. Po kvalitní přípravě můžeme nabízet:

– **Téma nacistické propagandy vedoucí k rasové nenávisti.**

Zde lze rozpracovat také téma antisemitismu a jeho proměny v průběhu dvacátého století. Toto téma jsme pro vzdělávání rozpracovali už na výstavě **Nový světový pořádek**.

S tématem propagandy máme dobré zkušenosti také pro výtvarné dílny, zejména z výstavy **Komunikace89**, kde jsme pro výtvarné dílny spolupracovali se speciálním lektorem – výtvarníkem.

– **Proces legalizace masových vražd a nevymáhateľnost trestu.**

Démoni zla slouží svému státu v době, kdy zákony zlo umožňují, nebo ho dokonce podporují. Eichman se bránil v Jerusalemě zákoníkem nacistické říše a dokazoval, že nebyl nic jiného než dobrý úředník a specialista na spedici velkých nákladů po celé Evropě.

Jednoznačně nadčasová látka, týkající se obou totalit minulého století. Alibizace masových vražd ideologickými principy je opět vazebné téma totalit dvacátého století, ale také autokratických režimů současnosti.

– **Zneužití vědy a učení v totalitních režimech.**

Ideologické manipulace s vědeckým poznáním na předních univerzitách. Ve „zrání pachatelů“ se schází série sociologických motivů, které popisuje **Zygmunt Baumann** ve svých různých textech.

Silná nadčasová témata nabízejí mnoho námětů pro tradiční veřejné diskuse Památníku ticha. Podobně jako k výstavě Nový světový pořádek, tak i k tématu **kořeny zla** je možné modelovat celé dramaturgické cykly veřejných debat. Současný svět nabízí k paralelám nové a nové podněty.



*Kolektivní vina neexistuje,
existuje pouze vina individuální*

Toman Brod,
přeživší terezínského
rodinného tábora

*Vzpomínky přeživších ukazují, že na pozoru se
musíme mít před každým autokratickým postojem
a jednáním bez morálky, které neobsahuje úctu
k životu druhého. Mechanismy, které oslabí
morálku, posílí princip svrchovanosti autokratické
státní moci. Vládce států bohužel nic neomezuje
při stanovování norem na území jejich svrchované
vlády. Zákony a nařízení přizpůsobují upevnění
své moci. Diktatura jediného názoru, propaganda
a vlastnictví médií umlčí morálku, manipulují
s veřejným míněním většiny. ... Násilí se stalo
součástí byrokracie. Byrokracie je problém dneška.*

Radka Denemarková,
Jako by se to všechno stalo včera



Deportace Terezínského rodinného tábora do Osvětimi. Album G.T.

TÉMA: DEHUMANIZACE

Prostory Památníku ticha nenabízejí možnost rozpracování celého následného martyria deportovaných tisíců obyvatel Prahy. Podrobné líčení života v režimech ghett přenecháme příslušným památníkům a pro obraz neživota v továrně na smrt odkážeme na Osvětim.

Proces odlidštění příslušníků méněcenné rasy a proměnu někdejších občanů kulturní metropole v materiál vhodný k likvidaci jako průběžné téma Památníku ticha zpracovat chceme. Jeho základ je totiž zakotven v Praze a jeho první dějství se odehrávají zde. Jsou nesmírně významná pro pochopení proměny města a vztahů jeho kulturních skupin pro ty, kteří přežili, a pro další generace.

Téma a jeho zpracování nesou vzpomínky. Jejich vhodně sestavená mozaika se objevuje na různých místech putování expozicí... Někdy je lépe pracovat s otázkami než odpověďmi.

Naše otazníky začínají u samotného pojmu dehumanizace a jeho rámce. Lze považovat za dehumanizaci už reorganizace na základě antisemitismu v odborných oborech za druhé republiky? Je dehumanizace tzv. „ghetto beze zdí“? Můžeme Prahu s tímto pojmem vůbec spojovat?

Hledejme odpovědi ve vzpomínkách. **Arnošt Lustig** pravidelně hovořil o tom, že holocaust znamená „zničení ohněm“.

Deset jiných muselo umřít, abych já to přežil. A ještě před tím, než je poslali do plynu, tak je zničili tak strašně, že se lidem ani nepodobali. Byli jen materiálem určeným k likvidaci. Nelidským stvořením potupeným na nejnižší hladinu důstojnosti.

Podobenství je fakticky formálním klíčem k tomuto tématu.

Teprve další vývoj ukáže, do jaké míry budeme téma štěpit do různých fází a prostor objektu a kolik odvyprávíme v hlavním výstavním prostoru 2. NP. Je však jisté, že zde budeme pracovat s různými uměleckými symboly a ve velké míře s literárním podobenstvím.

Pro realizaci samotného zastavení je třeba sestavit ze vzpomínkového archivu a z historických prací o životě a vztazích v ghettech a lágrech čitelný a popsateľný proces odlidšťování a postupné fyzické i mentální destrukce deportovaných jednotlivců.

Při realizačních výběrech vzpomínek se zaměříme na okamžiky, kdy společenské klima a proměny režimu umožní probuzení a praktické projevení stereotypů spouštějících rasovou nenávist a ideologizace totalitního režimu a rasové zákony umožní represe zavedené do praxe.

Zde je nutno zdůraznit, že těmto kolapsům předcházejí sociologické projevy typické pro společenské krize v náběhových stádiích totalit. Podstatné zadání pro zpracování tématu je zdůraznění projevů a společenských signálů, které se opakují v historii i v paměti a zkušenostech předávaných z pokolení na pokolení.

Téma se dá pro veřejnost poměrně těžko vykládat odborným jazykem. Naším záměrem je pracovat s citáty klasiků v široké škále od sociologie, pro nás opět citované z díla **Zygmunta Baumana**, až po osobité literární projevy **Patrika Ouředníka**.

Autor unikátní eseje vlastností starého světa *Europeana* je dlouhodobým spolupracovníkem Památníku ticha. Můžeme počítat jak s citáty z Ouředníkových textů, tak s případným dopracováním textů, které mu můžeme zadat.

Citáty a brilantní formulace již dopracovaných textů je třeba ilustrovat dostupnými cestami. Zde předpokládáme kurátorskou práci ve výběru a uspořádání dostupných dobových i poválečných fotografií od našeho kolegy **Lukáše Bártla**.

Stále se pohybuje ve škále různě pojatých podobenství.

Pro současné chápání tématu je třeba si uvědomit, že válečné téma je stále nevyčerpatelnou studnicí námětů a málokterý motiv je tak široce zpracován jako příběhy šoa. Proto jedním z podobností tohoto velkého významu může být multimediální stěna, která prezentuje dlouhou řadu ukázek z hraných filmů, které se příběhy holocaustu zabývají.

Dobře nastavená mozaika těchto fragmentů začne interagovat úplně jinak v okamžiku, kdy na ukázkách nesledujeme jejich individuální téma, ale různě zpracovaný společný motiv. Divák si pak na všeobecně známých filmech uvědomí, že motivy, kterým v celku jednotlivých titulů nepřikládá velký význam, začnou signalizovat docela nová poselství.

Stále však považujeme za nejsilnější výpověď autentickou vzpomínku.

Pro toto klíčové téma, k pochopení příběhů holocaustu, budeme pracovat s reflexemi autentických prožitků v literární tvorbě. Tedy pro jednotlivá zastavení zpracujeme příběh ze *Života s hvězdou* autobiografické eseje **Jirího Weila** – pro literární naturalismus života Židů očekávajících povolání do deportace.

Prožitek deportovaného účastníka transportů přiblížíme na mozaice díla **Arnošta Lustiga**, kterého máme navíc ještě zaznamenaného v osobním rozhovoru pro Památník ticha nedlouho před jeho smrtí.

Výběr literárních odkazů pochopitelně může být daleko širší (Ota Kraus, Erich Kulka, Norbert Frýd, Ota Pavel, Jiří Robert Pick...)

Na všechny tyto osobnosti již Památník ticha v minulosti navazoval ve svých vzpomínkových a výstavních akcích.

Silné téma **dehumanizace** zakládá podklad pro další silné téma – **návraty vzpomínek**. Je v nejlepším smyslu jeho umocněním, protože přibližuje bolest návratu k vlastním příběhům přeživších.

Proto je třeba také hledat cestu k jeho silnému odvyprávění, k prožitku, který dá literárním i vzpomínkovým citacím váhu, k prožitku, který si návštěvník nesmazatelně odnese s sebou.



„Aha, nemusíte nastoupit, vyžádali si vás jako nepostradatelného.“ [...]
„Ale ne“, řekl můj známý,
„zabiji se. Je to hloupá věc, nemohu sehnat žádný jed. Na černém trhu je velká poptávka po jedech, nemám tolik peněz, abych si jej mohl dovolit. Zkusím to s plynem, ale je to obtížné, když jej nyní často zavírají. Bojím se, že se budu muset pověsit nebo skočit do řeky nebo si podřezat žíly. Ale i to se někdy nepovede. Je možné, že mne uříznou nebo vytáhnou z řeky nebo že si nenajdu tepny a lékaři mne zase dají dohromady. Co byste mi radil?“

Jiří Weil, *Život s hvězdou*

V kapitole pracující s eugenikou dost možná otevřeme obskurní pojmy prastarého kontextu, jako je organicismus, tedy koncepce i víra v možné léčení neduhů státu, který se v základních rysech chová jako každý jiný organismus. Je tedy logické, že jeho nádory se dají léčit a v případě zhoubné anamnézy vyříznout.

V praktickém chápání této metafory bylo ideologicky pracováno s vyhlazovacími plány pro vyřazené skupiny společnosti.

V dalším dějství už přeneseného komentáře, můžeme pracovat s vizí organicismu v nově se formující společnosti generací poznamenaných válkou. V jistém smyslu se pak všichni stávají nemocnými organismy, ale co zbyde, když se všechny vyléčí odstraněním...

Pro vzdělávací účely se k tomuto tématu znamenitě hodí již tradiční cyklus seminářů o vyhledávání autentických námětů a vývoji i realizaci amatérských (školních) divadelních představení či filmových tvarů v široké škále žánrů – **Od svědectví k podobenství.**

Postupné natáčení školních dílen, divadel a diskuse k filmům vytvářejí archiv, který bude návštěvníkům k dispozici v badatelně, bude se sním pracovat několikrát ročně na seminářích Památníku ticha.

Teprve čas ukáže, zda s jeho ukázkami nebudeme pracovat také v expozici – formou jakéhosi kinoautomatu.





TÉMA: PROMĚNA IDENTITY MĚSTA

Událost – místo – paměť / proměna

Další z „proměn“ souvisejících s pražskými deportacemi je opět střešním tématem stálé expozice místa paměti a jeho rozšířené vzdělávací nabídky.

Rozpad tradiční hodnoty Prahy, česko-německo-židovský dialog, má své memento na nádraží Bubny. Prolínání vzpomínek na židovské deportace a německé odsuny začíná na společných vazbách rodin i kulturních skupin.

Mnohogenerační pražská multikulturní tradice má své vzestupy a pády.

Ty jsou v dávnější tradici látkou hlavně pro Židovské muzeum v Praze. Je třeba, aby se Památník ticha stal součástí logické trasy, jež má své základní kapitoly na nejnavštěvovanějších místech Prahy – v židovském městě. Na ty pak naváže, jako memento, na místě pražských deportací.

Nejjasnější paprsek by měl být vidět mezi Pinkasovou synagogou a Památníkem ticha. Stejně tak by měl čitelně navazovat odkaz z nádraží Bubny do Terezína, v rozšířeném měřítku pak do Muzea města Prahy, do centra Romů a Sintů v Praze či v Brně. Logickou vazbu má také příběh pražských deportací a Lidic. Za prvním transportem z nádraží Bubny byl Heydrichův nástup do Prahy, za Lidicemi jeho konec.

Takto se nabízí přirozená síť paměťových institucí, která by jednou měla být jasná každému školákovi, návštěvníkům Prahy i cizincům.

Naším herním polem pro toto „velké téma Památníku ticha“ bude první republika. Přesněji první republika v Praze. Neplánujeme přiblížit její podrobnou historii, na to bychom neměli prostor. Toto zastavení má být výstavním příběhem proměn multikulturních vztahů meziválečné éry.

Na počátku bylo formování prostředí – od Masarykova vztahu k Židům, po narůstající napětí třicátých let. Pražské prostředí bylo akcelerované událostmi návaznými na vládu nacismu v sousedním Německu a následnou emigraci Židů ze třetí říše před válkou, kteří tranzitně procházejí Prahou a pokračují do všech koutů světa.

Na sklonku meziválečné epochy se svět dává do pohybu. Začíná předválečná a válečná emigrace rasově pronásledovaných běženců.

Do Prahy přicházejí Židé z Německa. Kulturní zázemí města reaguje dvoujazyčnými programy v divadlech či na koncertech. Pro mnoho německých osobností je však Praha pouze tranzitní destinací.

Pozoruhodná je malá poučitelnost pražských Židů z německého prostředí. Důvěra v bezpečí „Masarykovy republiky“ je velká. Zvláštním dramatem meziválečné republiky je její dvojí povaha. Na straně jedné je to veliká naděje a víra ve vytoužený obrat dějin, které po třistaleté porobě nabízejí třistaletou svobodu a nezávislost. Na straně druhé je to uměle vytvořený stát na jakési strategické mapě živelně vytvářených hranic nové Evropy po Velké válce.

Kult první republiky, kult Masaryka osvoboditele a Beneše budovatele se ideologicky stupňuje a rezonuje až do konce dvacátého století. Skutečná tvář opěvované Masarykovy vlasti je poznamenána narůstající politickou krizí, které nástup nacistického režimu jen přilévá olej do ohně. Vše vyvrcholí selháním evropské politiky podepsáním mnichovské dohody, které je na jedné straně největším stigmatem národního sebevědomí, na straně druhé velikou prověrkou vnitřních vztahů.



Přichází kolaps politický, multikulturní i národnostní rozklad.

Ještě nedávno deklamované vlastenecké ideály a národnostní spolužití se živelně vyhraní. Nastoupí extrémistické projevy, národnostní nenávisť a segregace skupin. Objeví se radikální skupiny, které připraví prostor pro nové uspořádání vztahů po okupaci. Ještě před ní se však antisemitismu objeví v profesních spolcích, v univerzitním světě a mediálním prostoru. Beneš odchází do exilu. Domácí scéna se štěpí na mnoho různých zájmů. V Sudetech dochází k politické krizi. Také pražský německý svět se začne po svém připravovat na nástup ideologie velké Říše.

S okupací a vytvořením protektorátu přicházejí také do Čech a na Moravu norimberské zákony. Pro movitou židovskou smetánku tak jen usnadní ekonomická opatření arizace klíčových majetků české buržoazie.

Postupně zaváděná opatření na omezování židovských svobod jsou na jedné straně velmi dramatická a zdánlivě nepochopitelná vzhledem ke tradičním dobrým vztahům pražských kulturních kruhů.

Pražský Žid a pražský Němec jsou tradičními hodnotami metropole. Ukazuje se však, jak vratké jsou kulturní pilíře v zemi, která vznikla při rozpadu rakouské monarchie strategickým kompromisem konce světové války.

Motiv kulturního obohacení, tolik charakteristického pro metropoli dvou jazyků, slavných německých spisovatelů, židovských vlastenců Masarykovy republiky, bere za své ztrátou dvou základních entit.

Následující text berme jen jako motivační variantu příštího uspořádání kapitoly o proměně pražské identity. Může putovat objektem na pokračování. Je však třeba neztratit stopu. I když v dobře založené mozaice příběhů pozorný návštěvník nezabloudí. Následující stránky jsou literární variantou budoucího uspořádání, vrstvením motivů, které teprve vývoj scénáře upřesní a scénografie dotvoří.

Kapitola o proměně pražské kulturní identity by měla být propletenec obrazů dávného světa první, druhé a protektorátní republiky. Navzdory pohnutím doby je třeba, aby život měl stále svou vitalitu, protože jen na relativní harmonii lze stavět drama.

Drama nádraží Bubny je jiné než kouřící komíny krematorií nebo ostnaté dráty ghett. Drama je v příbězích, ve zkušenosti a následně i ve statistice. Drama se rodí na pozadí relativní pohody. Tou Praha žila, voněla a hrála.

V průběhu vývoje scénáře a budoucí stálé expozice byly už určité náznaky prostorového řešení zpracovány v různých podobách. Scénicky jsme vždy uvažovali o fragmentu prostředí, v němž vzniká kulturní dialog a je typicky pražské. Jednou to byla kavárna, jindy pivnice, snad nejbližší kulturnímu setkávání byla scénicky pojatá pasáž.



Prvním dotykem starých časů bude kavárna v přízemí. Má dvojí roli – bude sloužit jako skutečná kavárna, ale také jako expoziční prostor, či snad trochu atrakce. V určitých časových intervalech nebo při jejím otevření ožijí její stěny obrazy Prahy třicátých let.

Jsou to zatím jen obrazné představy, ale sáleček ve stylu tradičních pražských intelektuálních kaváren – se stolem výtvarníků, novinářů, spisovatelů – bude, doufejme, pevnou součástí muzejního zázemí v přízemí hned vedle vstupní nádražní haly.

Interaktivní programky nabídnou na monitorech, ukrytých v deskách stolů či v přilehlém mobiliáři, fotografie se stručnými popiskami biografií štamgastů, kteří dost možná u tohoto stolu sedávali.

Můžeme si představit, že každý stůl bude mít jiné vlákno do někdejšího kavárenského světa. Tedy bude zde jeden stůl z Odeonky, jeden ze Slávie, jeden z Arca, budou zastoupeny Orient, Savoy, Louvre, Národní, Corso, Edison, Central či hudební scéna v Monmartru.

Samo posezení v kavárenském kulturním babylonu je vhodným úvodem k malebné Praze, plné nadějí a dialogů o umění a „ismech“. Zde se rodí novinové lokálky, zde Ferdinand Peroutka skládá ediční řadu Lidových novin pro Adolfa Stránského, zde Egon Ervín Kisch sepisuje své lokálky, případně Max Brod vzpomíná na Prahu přelomu století. Zde se také ze starého rádia ozývá Masarykův, Benešův, Hitlerův projev či okupační zpravodajství a vyhlášení stanného práva s nástupem Reinharda Heydricha.



Nejkratší cesta z muzejní kavárny do expozice vede přes staré točité schodiště – symbolizuje „spirálu života“. Vypadá na první pohled jen jako schodiště sto padesát let starého domu. Nabízí však různá překvapení: Zazní zde vzpomínky ze života různých kulturních skupin v Praze.

Také se občas objeví obrazy „klidného životního stylu“, které máme ve sbírkách Památníku ticha na starých filmech. Zábavné atmosféry zdánlivě laskavého starého světa odráží ovšem také vzpomínky, v nichž narůstá neklid. Blíží se válka. Končí zdánlivě idylické časy našich dědečků.

Právě na nich se dá dobře zakládat relativita sentimentu Masarykovy republiky.

Konkrétní formu komentářů skutečného pozadí idylických časů starých filmů a fotografií, k napětí konce třicátých let a atmosféře po Mnichovu budeme teprve skládat z podkladů historiků.

Točité schodiště přivádí návštěvníky přímo do stálé expozice – i když lze po „spirále života“ pokračovat i dále do konce této slepé uličky, zaklopené oknem ve stropě. Pak se návštěvníci vrací do 2. NP.

Pokud se rozhodneme pro pasáž, jako relikv někdejší, ale i současné Prahy, může ideálně navazovat na točité schodiště v prvním nadzemním poschodí. Pasáž žije svými divadly, fragmenty filmů různých časů, ale také novinových stánků, které již vedou jinou polemiku o různých dobách.

Zlomovým dramatem bude jistě okupace roku 1939. Do kulturního zrcadlení meziválečné republiky vstupují i jiná data – nástup Adolfa Hitlera k moci, smrt T.G.M., Benešova domácí i zahraniční politika. Na pultech novin se objevují tiskoviny jako Vlajka a podobné.

K přiblížení válečných časů budeme pracovat také s našimi významnými daty, jež tradičně připomínáme – první transport z Prahy, vyhubení rodinného tábora v Osvětimi, po jehož obyvatelích zůstanou jen prázdné židle v kavárně či stopy v pasáži. Závěr časoprostorového průchodu městem patří návratům. Návratům těch, kterým bylo přáno. Ale to už je další velké téma Památníku ticha – ticho přeživších.

Paralelní příběhy k proměnám pražské identity:

Intermezzo: svět v pohybu

Mění se mapy Evropy na prahu války korespondují s rozpadem hodnot meziválečného světa. Konec i začátek první republiky byl spojen s velikým neukotveným pohybem – s migrací na všech kontinentech, s falšováním dokladů, s keřasením s pasy a vízy.

Začátek i konec druhé světové války charakterizuje nevídaný pohyb, jenž umocňuje náhlé proměny hrdinů do rolí padouchů a naopak. Praha je nejprve tranzitní stanicí německých běženců před nacistickým režimem, pak se najednou organizátoři azylové podpory stanou běženci sami.

Naší základnou je nádraží. V jeho bezprostředním okolí budou stále jezdit vlaky – symbol odjezdů a návratů. Náš peron bude spojen s novým železničním tělesem malým meziprostorem, kde počítáme s multifunkčním mobiliářem. Prostor se občas promění v zázemí koncertu, divadla, výstavy či semináře pod širým nebem. Zde mohou být naznačeny cesty do dálek, po nichž se utíkalo, cesty, po nichž se deportovalo, a cesty ze směrů, odkud se na pokračí sil vracelo...



Prostoru dominuje socha relativity času – Uroboros.

Putování městem v pochozí vzdálenosti od nádraží Bubny je již zavedeným a stále rozvíjeným programem Památníku ticha. Vytváříme místotéku Letné, Bubenče a Holešovic. Odhalujeme tajemství domů, ukryté pod jejich omítkou. Putujeme prostředím domů, které nesou vizuální otisk časů, jež budeme přibližovat v příbězích jejich architektů, majitelů, obyvatel.

S válkou židovské příběhy rezonují smrtí a dalekou cestou. Po válce mizí z okolních domů Němci pražské komunity a přichází nová doba ideologizovaných hrdinů prověřených šablonami nové doby. Ulicemi města povedou různé trasy. Nabídnou různé motivy bádání v autentickém prostředí. Návštěvníci se budou učit číst okolí nádraží v kritickém zkoumání minulosti.



Součástí dialogu s městem bude také nové jméno ulice, jež spojí Veletržní s Dělnickou. Před několika lety se nám pro ni podařilo prosadit jméno Nicholase Wintona. Bylo to krátce po smrti organizátora pražských transportů do Anglie, které zachránily sedm set židovských dětí. Ulici s námi pojmenovala Wintonova dcera Barbara. Dnes už se i ona stala naší legendou minulosti.

Památník ticha připravuje svůj vlastní systém otisků na místa paměti okolního města, jenž naváže na dnes již početné Stolpersteiny a rozvede jejich dávno zapomenutá jména o poznámky k významným objektům, jako byla německy mluvící škola, zaniklá synagoga, nakonec i zaniklý Radiotr.



TÉMA: HLEDÁNÍ JAZYKA K VLASTNÍMU PŘÍBĚHU

Událost – místo – paměť / návraty

Téma, které organicky spojuje válečná témata se současností.

V nevelkých expozicích k tématu šoa se obvykle pracuje se vzpomínkami časově limitovanými obdobími krátce předválečným a válkou samotnou. Je však několik zásadních témat, která přicházejí až po válce:

– Návraty samotné a jejich atmosféra: Pro vracející se veterány lágrů je obvyklá deziluze z postoje majority k válečnému prožitku. Tak tomu bylo všude, kam se vraceli přeživší koncentračních táborů. Každý žil „svou válkou“.

Praha a Československo navíc prožívají svůj morální komplex ze zrady v Mnichově a okupace bez možnosti boje o vlastní území. To se projevuje na dalších bariérách ve sdílení válečné zkušenosti.

– Prostředí „ochranného území“ pod správou protektora mělo své morální bolesti a společenské destrukce po útoku na Heydricha.

Je těžké očekávat nějaké omluvy většinové společnosti, přeléčené heydrichiádou. Těsně po válce není mentální prostor vracet se k polemikám o vydání Židů k deportacím bez přílišného odporu či obrany jejich spoluobčanů.

– Židovské obce se mění z duchovních a kulturních center na střediska sociální podpory. Ti, co se vrací, bojují se základními sociálními nedostatky. V jejich bytech bydlí jiní lidé. Jejich majetek je rozebrán a není vůbec pravidlem, že jim po letech sousedi či známí vracejí to, co si k nim před deportací ukryli.

Majetkové újmy jsou velkým problémem návratu do mírového života. Zdaleka ne pouze pro majetek samotný, ale často pro morální aspekty jeho zpronevěry. Ztráta lidské důstojnosti se neměří financemi, ale často na jejich ztrátu navazuje.

– Bezprostředně po osvobození se rodí nová totalita. Nejprve latentně. Stalinova ideologie nabízí jednoduché šablony, které zní pro veterány válečných hrůz logicky. Mnozí chtějí napravit svět a novým frázím věří. První varování přichází s procesem proti stranickému vedení v čele s Rudolfem Slánským. Obžaloba vedená v atmosféře tvrdého antisemitismu je završena fyzickou likvidací jedenácti zrádců strany. Většina z nich jsou Židé a obžaloba je postavena na sionistickém spiknutí.

– Vystřízlivění z komunistických ideálů přichází v době, kdy hranice jsou už zavřené a vztahy s Izraelem, který byl ještě nedávno cílem pro emigraci po válečné zkušenosti, jsou náhle otevřeně nepřátelské. Zbytky rodin, které ztratily často 90 % příbuzenstva se trhají novými zákopy studené války.



Židovské příběhy ve své podstatě spojují zvláštní linií oba totalitní režimy dvacátého století. Pro oba jsou svým způsobem nepřítelem i obětí.

Dalším pozoruhodným fenoménem přeživších je rozpomínání na válečné hrůzy a hledání jazyka k vlastním příběhům. Podstatná většina z těch, kteří přežili, úplně automaticky vytěsnili, co viděli. Jen nahodile poznamenali letmou glosu či jméno někoho z rodiny a místo, kde byl naposledy viděn.

Byli tací, kteří o válce nehovořili vůbec nikdy. A byli také ojedinělé osobnosti, jež se pokusili ze sebe svou válečnou zkušenost vyhnat terapií sdílení. Mezi ty druhé patřil Arnošt Lustig, jenž začal své první literární texty vydávat už v padesátých letech.

Svůj význam v probouzení paměti má také přístup různých poválečných režimů a jejich zájem o probouzení židovských vzpomínek v závislosti na postupně se utvářejícím celosvětovém poměru k sionismu a státu Izrael.

Pro Památník ticha je zásadní zdůraznit, že „velké příběhy dvacátého století“ nekončí válkou. A stejně tak ani židovské putování historickou linií paměti nekončí válkou ani druhou totalitou.

Židovské individuální příběhy jsou skutečně osudy století, protože jen málokterá větší osobnost po návratu z koncentračního tábora zmizela v propadlišti dějin a už o ní nikdy nebylo slyšet.

Je třeba ovšem zdůraznit také nuanci mezi příběhem individuálním a skupinovým. Svou roli mají komunity a jejich proměny. Asimilace českých, pražských Židů před válkou a po válce nebyla stejná. Také jemné valéry antisemitismu se vyvíjejí různě. Odkazy vzpomínek se mění ve stereotypy, které se předávají z generace na generaci. Je třeba s nimi pracovat, vést dialog a nečekat, až se stanou reflexivními body účelových dezinformací.



*My, přeživší, nejsme skutečnými svědky.
Je to nepříjemná představa, kterou jsem si
postupně uvědomil, když jsem četl paměti
druhých a v průběhu let četl ty svoje.
My, kteří jsme přežili, jsme nejen zanedba-
telnou, ale také anomální menšinou:
jsme ti, kteří se díky svým vytáčkám nebo
schopnostem nebo svému štěstí nedotkli dna.
Ti, kteří tak učinili, ti, kteří viděli Gorgona,
se nevrátili, aby o tom vyprávěli, nebo se
vrátili němí... Oni jsou pravidlem,
my jsme výjimkou.*

Primo Levi

Jak zpracovat epochu rozpomínání si Památník ticha v jedné možné variantě vyzkoušel na výstavě **Pavel Dias: Torzo – Vzpomínky pro budoucnost.** Rozsáhlá kolekce unikátních obrazů, kterou klasik české dokumentární fotografie sbíral třicet let, je dnes licencovanou částí databázové sbírky Památníku ticha.

Momentky z pietních míst paměti, kam přicházeli přeživší vyhlazovacích táborů se svými dětmi a rodinami a pokoušeli se jim i sobě popsat, co zde za války zažili, se stala velkým symbolickým obrazem pro návrat paměti.

Kurátorský výběr z pěti tisíc negativů pro výstavu v Domě U Černé Matky Boží byl doplněn citacemi o významu připomínání šoa od různých současných spisovatelů, historiků, publicistů.

Pro expozici by asi bylo vhodné pracovat s několika výraznějšími fotografiemi a k nim přidat projekci či výstup z databáze dalších pozoruhodných Diasových momentek.

Literární citace pro tuto instalaci bychom mohli nahradit spíše dalšími autentickými vzpomínkami – nejlépe také obrazovými, tedy z monitorů. Zde by mohli na svá probouzení vzpomínek reagovat spíše prominentní (věhlasné) osobnosti, které na svůj vlastní příběh šoa navázali nějakým dalším dílem.

Sem by tedy patřilo vyznání **Arnošta Lustiga, Evy Erbenové, Ericha Kulky, Oto Krause** a dalších domácích, pražských „klasiků“, kteří se k tématu veřejně vyjadřovali.

V širším kontextu mezi „naše klasiky“ přidáme také Timothy Snydera, který je v historickém kontextu jedním z největších historiků a spisovatelů, kteří mají do tématu vhléd jak globální, tak lokální – pražský.

Pokud hovoříme o návratech paměti, pak on je se svým studiem a tvorbou jednoznačně nejvýznamnějším supportem komunikace Památníku ticha.

Budeme také pracovat s pozdními texty pamětníků, které byly sepsány až dávno po válce. Zahrnují i desetiletí poválečná, socialistická.

Prostředí tohoto zastavení musí jasně signalizovat, ve které době se pohybujeme. Určitě nalezneme cestu, jak připomenout poválečné politické směry, nástup socialismu a s ním první totalitní opatření.

Emigrace po válečné zkušenosti má několik vln a další následují po ruské okupaci Prahy v srpnu 1968. Ale to už je předmětem následujícího tématu.

*Nemohu mlčet, třebaže není radostné
o tom mluvit. Je to neviditelná štafeta,
v které mrtví předávají slovo těm ještě živým.
V Terezíně jsem naposledy viděl svého otce.
Zabili ho hned po příjezdu do Osvětimi.
Moje děti neměly dědečky. Nikdo nemá
tolik sirotek jako mají Židé.*

Arnošt Lustig



TÉMA: ŠOA V NÁS

Každý jsme součástí příběhu šoa, každý má svou roli a dnes tedy své dědictví. Někdo měl předky deportované do ghatt a koncentračních táborů, někdo je potomkem těch, kteří to organizovali – tedy přesněji řečeno pachatelů. Všichni ostatní dědí odkaz pasivního přihlížení. Všechny tři polohy přinášejí svá stigmata.

Nejsme tu proto, abychom někoho soudili, ale proto, abychom vedli dialog s minulostí, s pamětí, se všemi o tom, jak příště lépe rozpoznat společenské přešlapy vedoucí ke globální krizi.

Nejsme sami, kdo se těmito tématy zabývá a nebyla to jen válka a holocaust, kdy se věci daly do pohybu špatným směrem. Kdy se jedna skupina rozhodla likvidovat druhou jen pro její původ, rasu, méněcennost.

Každý rok ve výroční den prvního židovského transportu z Prahy, vždy 16. října, pořádáme **Bubnování pro Bubny**. Happening s vážným kontextem symbolicky ruší ticho mlčící většiny. Vždy v komentářích k tomuto tradičnímu setkání dodáváme, že když Veletržní ulicí procházely tisícíhlavé zástupy obyvatel Prahy pod dohledem vojska a policie, tak už jen málokdo mohl něco dělat. Je však třeba jednat ve chvíli, kdy se ještě něco dělat dá.

Šoa není ani v celosvětovém měřítku, ani v kontextu Prahy významem čistě židovským – jak ostatně také píše Zygmunt Bauman. Sociolog polsko-židovského původu také uvádí, že zapouzdřit holocaust jako epizodu židovské historie by bylo trestuhodné. Proto jsme pracovali s původním názvem pro nádraží Bubny a vypustili jsme v tomto kontextu zavádějící „šoa“ z prvního plánu informace o místě paměti.

Z původního názvu **Památník šoa Praha** se stal **Památník ticha**. Usilujeme o dialog, s nímž se mohou konfrontovat všichni, nezávisle na svém původu. Původ pro volbu našich partnerů k dialogu nerozhoduje.

Je třeba si položit otázku, jak toto autoanalytické téma vyprávět? Jak mu vytvořit výstavní podobu?

V každém z nás probíhá souboj mezi dobrem a zlem. V každém z nás je trochu oběti a kousek agresora. Jak dokázal **Philip Zimbardo** svým **stanfordským vězeňským experimentem**, tak uvolnit zlo v uzavřené skupině, která nemá nic víc než rozdělené role na bachaře a arestované, je otázkou několika dní. V řádu hodin se skupina studentů promění v nelítostná kápa a navzájem si ubližující mukly.



Slavný psycholog Stanfordské univerzity si po mnoha letech vyhodnocování svého vězeňského experimentu položil otázku, zda se dá stejně snadno, jako se podařilo uvolnit zlo, vyvolat proces opačný.

Tak vzniknul **Heroic Imagination Project**. Tedy vzdělávací metoda, která (dnes už v mnoha státech světa) vzdělává o tom, jak se připravit čelit zlu, které se děje mezi mnoha lidmi, kteří mu nechtějí zabránit, nebo se toho bojí. Jak se připravit na situaci, kdy je třeba odložit svůj přirozený pud sebezáchovy a jít pomoci někomu v nouzi, a to i za cenu vlastního rizika nebo jen vlastní obecné ignorance. Jak se chovat ve vypjatých okamžicích, abychom se za sebe nemuseli později stydět.

Zimbardův kurs pro statečné chování je založen na rozboru malých krizových situací z běžného života současnosti. Sám jeho autor nám poželhal k tomu, abychom tyto zápletky do sebepoznání a osobnostního rozvoje částečně založili na typových šablonách z příběhů šoa.

Je to velký projekt – **Heroic imagination v šoa** – a bude skvělé jej pro budoucí Památník ticha připravit jako jeden z profilových vzdělávacích programů.

Abychom jej ovšem mohli organicky propojit s naší expozicí, bude třeba mu vytvořit zázemí. Zimbardovy motivační témata jsou připravena v podobě malých filmů z běžného života na ulici, v metru, v nákupním středisku. My bychom měli pracovat s typovými epizodami z filmů. Z již natočených hraných filmů, klasických i neznámých, které můžeme doplnit nově připravenými epizodami.

Filmová stěna, kterou zde sestavíme podle dramaturgického i psychologického klíče, nabídne běžnému návštěvníkovi působivé obrazy vypjatých typových situací ze světové i domácí kinematografie. Můžeme ji pro tento účel nazývat třeba **Memento Z**.

Přiblíží vrcholné okamžiky typových příběhů šoa. Sama o sobě bude působivým mementem – ponorem do kulturní reflexe holocaustu.

Ve druhém plánu bude sloužit novému unikátnímu vzdělávacímu programu v ozvuku Zimbardova konceptu.

Na tento expoziční polyekrán navážeme v některé ze vzdělávacích prostor památníku seminárním programem. Bude to jedna se série edukativních lekcí, které bude mít místo paměti ve své stálé nabídce. Také ostatní budou pracovat v interakci mezi expozičním prostorem a vzdělávacím zázemím.

(Více bude rozepsáno v samostatné knize vzdělávacích programů technického scénáře, kde budou také metodické listy a podrobné popisy pro práci s připravenými moduly.)



Vedle **Mementa Z** bude mít poslední kapitola svou další prožitkovou rovinu. Opět v ní budeme pracovat s generacemi pokračujícími v odkazu příběhů války – v dialogu s příběhy šoa.

Nejvýznamnějším objevem posledních let je pro sbírku Památníku ticha kolekce nově objevených fotografií pojmenovaná pracovně **Album G.T.**

Po dvou letech bádání o původu těchto snímků a jejich identifikaci byla kolekce fotografií poprvé vystavena na nádraží Bubny. Měla svou galerijní část, svou badatelnou a multivize pro seznámení návštěvníků s příběhy fotografovaných osob a součástí bylo i **Studio alba G.T.** Zde si mohl každý, kdo o to projevil zájem, vyzkoušet mluvit s fotografiemi.

Nebyl to úplně živelný dialog. Byl to řízený rozhovor před projekčním plátnem, kde se objevily fotografie s portrétovanými tvářemi v nadživotní velikosti. S výrazy, které prozrazují, že fotograf se všemi vedl dialog, jenž byl přerušen spuštěním spouště. Tak byly zachyceny osobnosti, s nimiž už se nic domluvit nedalo, protože jejich osudy byly řízeny programem konečného řešení.

Snímky vyvolaly až neočekávané reflexe. Atmosféra dialogů byla umocněna geniem loci místa, poznáním osudů tváří na fotografiích, které v době fotografování neměli tušení, co teprve přijde (ale my to dnes víme), skutečností, že snímky staré 80 let vypadají, jako by vznikly včera.

To všechno uvolnilo nebyvalou reflexi návštěvníků pozvaných prostřednictvím starých snímků do prostředí, kterým se obvykle pouze opatrně prochází s pietním kvítím.

Identifikace s příběhem a vnitřní objev příslušnosti k jeho odkazu –to by mělo být jakýmsi vyvrcholení celé návštěvy stálé expozice. Opět, podobně jako na sezonní výstavě, nabídneme zde malou galerii – ostatně některé fotografie se objeví i v jiných zastaveních.

Patřičné informace o tajemství snímků se každý může dozvědět v přílehlé multivizi, případně pak více informací nalezne v badatelně. Závěrem pak každý může vstoupit do studia, spíše kinoboxu, a pokusit se vyjádřit svůj vnitřní objev na fotografiích, na místě paměti, v expozici jako celku. Svůj o sobě...

Pochopitelně, že pro spuštění těchto vnitřních reflexí je nutno celou tuto část expozice patřičně doplnit inspirativními hesly a citáty. Jejich poselství jako celku bude směřovat k současnému smyslu a formě připomínání válečných události příběhů šoa.

Památník šoa není založen jako vědecké centrum. Nemá ani poslání vědeckého pracoviště v rozvoji vzdělávání. Měl by však usilovat o prohloubení veřejného dialogu v tématu šoa a naplnit svůj vlastní program rozvoje veřejné komunikace v reflexi holocaustu, v práci s pamětí, jako partnera veřejného dialogu.

PAMÁTNÍK TICHÁ VE SPOLUPRÁCI S UPM
PŘINÁŠÍ NOVÝ POHLED
NA VÍCE JAK TŘICETILETÉ PUTOVÁNÍ
KLASIKA ČESKÉ DOKUMENTÁRNÍ FOTOGRAFIE
PO MÍSTECH PAMĚTI
POZNAMENANÝCH PŘÍBĚHY ŠOA.

Výstava otevřena:
úterý 10:00 – 20:00
středa – neděle 10:00 – 18:00

Mediální partner:
Česká televize

Výstava se koná pod záštitou
ministra kultury Lubomíra Zaorálka,
radní pro kulturu Hany Třeštíkové
a starosty Prahy 7 Jana Čížinského.

pamatnikticha.cz
upm.cz

PAVEL DÍAS TORZO – VZPOMÍNKY PRO BUDOUCNOST

13.10.–28.11.2021
Dům U Černé Matky Boží
Ovocný trh 19, Praha 1



TECHNOLOGICKÉ ZÁZEMÍ EXPOZICE, VRSTVY OBSAHOVÉ NABÍDKY

Hladina paměti, ekvivalentní válečným příběhům, je celkově svázána s filmovým vnímáním světa – na rozdíl od starších období se dvacáté století dá dobře ilustrovat filmovými archivy a v přeneseném smyslu i fragmenty hraných snímků. Speciálním fenoménem jsou také filmy amatérské – v tomto případě rodinné. S jejich stylizací má autorský tým Památníku ticha bohaté zkušenosti.

Součástí jeho databázových sbírek je také určité množství digitalizovaných neprofesionálních snímků. Témata, jako je propaganda a nástroje totality, jsou spojeny s filmovými technologiemi, rozhlasovými manipulacemi a německým „Hollywoodem Evropy“. **Je tedy logické a jasné, že multimediální kompozice pro nás budou jednou ze základních forem.**

Dalším médiem v autentické i stylizované rovině bude pro ilustraci příběhů dvacátého století, sloužících našim „velkým tématům“, fotografie.

Výstavní kolekce předních autorů, licencované pro užití v expozicích Památníku ticha, jsou základní hodnotou i koncepcí rozvoje sbírky i archivní databáze.

Budeme pracovat jak s rodinnými snímky, tak s portréty zavražděných z průkazových fotografií policejního ředitelství, tak i s pozdějšími fotografickými soubory, které vznikaly po válce jako reflexe na holocaust. První instalace založené na fotografiích má už Památník ticha za sebou ve svých sezonních i putovních kolekcích.

Kreativní práce s fotografiemi je jedním z rámcových programů Památníku ticha, v němž má mladá organizace již kontinuální tradici.

Vedle rodinných alb je to zcela zásadní objev Památníku ticha – **Album G.T.** (k jehož snímkům vzniknul obsáhlý archiv rozhovorů s autentickými fotografiemi).

Máme za sebou celou sérii výstav cyklu **Stigmatizovaná místa Evropy**, což jsou série autorských fotografií osobitých přístupů, zachycujících dnešní podobu prostředí poznamenaných válečnými událostmi šoa (ghetto v Lodži, ghetto v Terezíně, Auschwitz-Birkenau, Babi Jar atd.).

Všechna tato místa jsou osobitě fotograficky zachycena v kompozicích vyhraněných autorů a sestavena do výstavních kolekcí již prezentovaných, následně přeformátovaných na putovní série panelových výstav. Snímky však v naší databázi zůstávají a jsou k dispozici k využití pro stálou expozici, pro budoucí katalogy a publikace o proměnách místa paměti na nádraží Bubny.



Počátek dialogu s dosud neznámými fotografiemi z ghetta Terezín 1942–1944
Pátřejte s námi po tajemství těchto fotografií. Pokusme se společně navázat na rozhovory utichlé před desítkami let.

Výstava
prodloužena do
6. 11. 2022

Album G.T.

5.–23. 10. 2022
nádraží Bubny

St–pá 14:00–18:00 hodin,
so–ne 13:00–18:00 hodin.
Vstup zdarma.

Pro školy možnost
individuální domluvy na:
rezervace@pamatnikticha.cz.

Nádraží Bubny,
Bubenská 8b, Praha 7
www.pamatnikticha.cz















Zatím největším výstavním konceptem navazujícím na jednu z kolekcí v databázích Památníku ticha byla výstava **Pavla Diase: Torzo –Vzpomínky pro budoucnost**.

Instalace pro Dům U Černé Matky Boží zpracovala cyklus profesora české dokumentární fotografie, jenž po třicet let navštěvoval pietní akty v různých bývalých lágrech a zde zachycoval návraty paměti a předávání válečné zkušenosti dalším generacím na místech paměti. Zcela unikátní a velmi rozsáhlý cyklus snímků je nám k dispozici pro další výstavní využití. Některé kompozice se již dnes staly ikonickými motivy spojenými s nádražím Bubny. Jsou ve své podstatě pozdním pokračováním příběhů, které se zde vyдалy na „dalekou cestu“.

Podstatnou technologickou pomůckou expozic jsou dnes také mobilní komunikátory. Jejich systém se teď právě zadává prováděcí dokumentaci. Divákovi by měl nabídnout několik dalších vrstev poznání a prožívání expozice. A měl by také osvobodit expozici od nadbytku psaných textů.

Mobilní komunikátory jsou dnes velikou pomůckou vzdělávání. Pomáhají snadné orientaci v prostředí, spojují motivy prostorově nenávazné a v objektu, který není pro expozici přímo budován, ale vychází z jiného historického užívání, hodně pomáhají k pochopení vazeb v prostoru a v tématech.

*Pochopení holocaustu je naše šance, možná
naše poslední šance k zachování lidskosti.
Pro jeho oběti to není dost.
Žádná akumulace dobra, bez ohledu na to,
jak je obrovská, neodčiní zlo; žádná záchrana
budoucnosti, bez ohledu na to, jak úspěšná,
neodčiní vraždu v minulosti. Možná je
pravda, že zachránit jeden život znamená
zachránit celý svět.
Opak však není pravda: záchrana světa
neobnoví jediný život.*

Timothy Snyder



VZDĚLÁVÁNÍ V PAMÁTNÍKU TICHÁ

Hned po našem založení, v roce 2013, jsme začali konzultovat s psychology z Rafael Institutu, zda náš záměr bude více historickým centrem nebo prostředím pro terapii.

Nádraží Bubny je prostředím se zvláštní energií. Není to ezoterika. Stačí, když si uvědomíme význam prostředí, které je zásadně propojeno s tolika osudy.

Ten proužek země na půdoryse Prahy, kudy putovaly židovské transporty, už nikdy nebude prožíván stejně jako zbytek města.

To je asi nejvýraznější hodnota Památníku ticha. Všechno ostatní mohou školám nabídnout i jiné instituce.

V Praze je více subjektů, které nabízejí vzdělávací programy s tématem šoa. Mají různé přístupy a různé nabídky. Bohužel se také různě ucházejí o klientelu, různými cestami si konkurují, což pro téma samotné není úplně ideální. Tomuto stavu bohužel prospívá nejasná státní koncepce pro vzdělávání holocaustu a naneštěstí také nejednotná metodika škol pro boj proti antisemitismu a neonacismu.

Památník ticha od svého počátku nabízel spolupráci na budoucích vzdělávacích projektech různým subjektům. Daří se kooperovat s Pamětí národa, počítáme s výstupy databázi Post Bella v budoucí badatelně památníku. Nabízíme prostor dalším institucím pro jejich programy v budoucích prostorách Památníku ticha.

A nabízíme také spolupráci na vývoji společných vzdělávacích modulů.

Nejlépe se nám asi daří spolupracovat se vzdělávacím centrem Židovského muzea v Praze. Předpokládáme do budoucna úzkou vývojovou i metodickou spolupráci. Vzhledem k nemožnosti zaměstnat stálé edukátory v základním týmu Památníku ticha, zatím nezbyvá než pouze plánovat.

Dnes je však jisté, že Památník ticha neplánuje stát se metodickým centrem vědeckého rozvoje vzdělávání. Nevyhýbáme se spolupráci s takovými institucemi, nepravidelně spolupracujeme s ÚSTRem.

Základním posláním Památníku ticha je nabízet vzdělávání jako službu.

Jejím hlavním záměrem je připomínání minulosti spojené s varováním proti paralelám závažných sociálních projevů současnosti.

Tři základní pilíře, kam by vzdělávání mělo směřovat:

1. Příběh nádraží, připomínání příběhů spojených s deportacemi pražských Židů do ghatt a koncentračních táborů... To jsou výlučná témata Památníku ticha, realizovaná jeho vlastním týmem.

2. Rozvíjení „velkých témat Památníku ticha“ pro vzdělávací účely – nejlépe ve spolupráci s dalšími subjekty, které mají zájem na provozování svých již založených modulů na místě paměti.

3. Boj proti antisemitismu, neonacismu a dezinformacím ve veřejném prostoru formami prevence i krizové intervence. V těchto tématech už považujeme širší institucionální spolupráci za zcela nezbytnou.

Zatím nejvýraznější praktickou vzdělávací zkušeností Památníku ticha je cyklus vzdělávacích projektů k výstavám, které jsme v minulosti pořádali.

Takto jsme již v roce 2019 zpracovali vzdělávací program o propagandě a cenzuře, jenž vyšel z výstavy **Komunikace 89**.

Pro téma **probouzení paměti a hledání jazyka k vlastním příběhům** jsme v roce 2021 realizovali výstavu fotografií cyklu Pavla Diase. Kolekce návratů na místa paměti byla nazvána Torzo – Vzpomínky pro budoucnost.

Výstava **Nový světový pořádek**, vytvořená roku 2022 pro Křížovou chodbu Karolina, bude jednou základem kapitoly **kořeny zla**.



Dalším zdrojem vzdělávacích témat jsou nám významná data spojená s výročními dny, které na místě paměti připomínáme již v době vývoje a přestavby prostředí a zázemí místa paměti. Díky spolupráci s veřejnoprávními médii se některá témata nabízejí veřejnosti a školám v podobě metodicky zpracovaných modulů pro televizní či rozhlasovou programovou skladbu.

Výstavní vzdělávací programy vytváří Památníku ticha pracovní tým schopný vývoje nových tvarů. Jejich zavedení do praxe využívá stálého okruhu partnerských škol různých stupňů.

Výstavní kolekce památníku ticha jsou inspirací a motivací dalších výstavních záměrů. **Album G.T.** je chloubou archivní databáze Památníku ticha a do výstav vstupuje se vzdělávacím programem, jenž směřuje k nové práci s fotografiemi. Nabízíme dialog s tvářemi na archivních snímcích, který zaznamenáváme ve **Studios Alba G.T.** a přetváříme v nový výstavní materiál pro budoucí zastavení cyklu unikátních fotografií.

Vzdělávání Památníku ticha v dlouhodobé koncepci navazuje na kulturní diplomacii organizace. Zahraniční památníky, s nimiž spolupracujeme, jsou pro nás dobrou inspirací v nadčasových přístupech ke vzdělávací komunikaci a vytváření nové klientely.

Považujeme za významné, že některé zahraniční památníky vzdělávají kromě školní mládeže a rodin také bezpečnostní složky státu, které přicházejí do styku s ideologizovaným násilím. Jednáme s polským muzeem Polin a belgickým památníkem Kazerne Dossin o spolupráci při rozšíření školení pro policii a vojáky zahraničních misí.

Základním klíčem pro moderní expozice je prožitek. Také vzdělávací koncepce Památníku ticha počítá s rozvojem kreativních dílen. Semináře, nazvané **Od svědectví k podobenství**, mají ve vývoji bubenského místa paměti svou tradici. Vedou studenty středních škol k samostatnému hledání dramatických tvarů navazujících na autentické příběhy. Filmové či divadelní semináře mají svůj zásadní podíl v kulturním programu nádraží Bubny a rozvíjejí tvůrčí vztahy s partnerskými školami.





**Několik příkladů z dobré praxe Památníku ticha
v tematických metodických okruzích:**

Pracujeme s prostředím města

– procházky architekturou spojenou s příběhy obyvatel, majitelů i architektů domů v Holešovicích a na Letné

Pracujeme s poselstvím a s příběhy starých fotografií

– příběhy rodinných alb a jejich výtvarné reflexe z přístupu studentů výtvarných směrů
– pokus o dialogy s objevenými fotografiemi Alba G.T.
– hledání svědectví terezínských zdí
– probouzení paměti při návratech do míst poznamenaných válkou a masovou smrtí v uměleckém svědectví Pavla Diase

**Pracujeme s odkazy autentických příběhů při vytváření
dramatických a filmových tvarů středoškoláků**

– Od svědectví k podobenství v seminářích pro vývoj filmů či divadel

Pracujeme s paralelami ve veřejných diskusích

Vysílání Stanice Bubny

– propaganda v předvolebních kampaních dříve a nyní
– média a jejich důvěryhodnost v proměnách technologií
– nadčasové paralely válek ve vztahu k probíhajícímu konfliktu na Ukrajině



ZÁVĚR

Tato aktualizovaná synopse je kompilací předcházejících literárních předloh budoucí expozice. Návrhy pro expozice se měnily podle majetkových vztahů objektu a možností jeho využití (dle postupných smluv o dlouhodobé zápůjčce objektu nádraží Bubny). Zásadní obsahové body – „velká témata Památníku ticha“ – však zůstala stejná a jejich obsah narůstal průběžnými výstavami deseti posledních sezon.

Dekáda vývoje Památníku ticha je také obdobím, které demograficky ukončilo aktivní roli generace pamětníků války, přineslo nová zadání pro veřejný dialog míst paměti. Paměť století totalit už není něčím, co mohou nezpochybnitelně a osobně doložit ti, kteří dramatické události osobně zažili. Už ani prarodiče dnešních školáků a studentů nemají na válku své osobní vzpomínky.

Žijeme v novém vztahu k minulosti, vyvíjejí se metody interpretace a vzdělávání k novodobé historii. S poločasem rozpadu vzpomínek také narůstá relativizace a výklady dějin procházejí nejrůznějšími postmoderními experimenty. Extrémismus narůstá a projevuje se jinak, než tomu bylo dosud. Využívá nebývalých nástrojů, jako jsou sociální sítě, internet, soukromé mediální domy.

Média veřejné služby v naší zemi nemají dobře nastavený zákon. Místa paměti tak přirozeně dostávají novou roli pro veřejnou komunikaci a vzdělávání, které jsou v tomto spojení fakticky službou veřejnou – i když ani muzejní instituce státní správy nemají veřejnoprávní postavení dané zákonem. Stále však mohou lépe komunikovat konkrétní historické okamžiky a jejich významy, protože jsou kontaktní a nemají ovladač programů – jako třeba televize, kde se kvalitní programy k minulosti ztrácejí v neustále narůstající nabídce.

Místa paměti pracují s odkazem paměti přeživších. Bez charismatu živého pamětníka se však účinek autentického příběhu oslabuje. Proto je základní povinností tvůrčích týmů míst paměti hledat takové formy distribuce vzpomínek, které poučí a přesvědčí prožitkem.

Dnes se hraje o to, zda se paměť nejtěžších okamžiků lidské minulosti stane technickou archivní databází, či zda ve vyprávění o jeho odkazu nalezneme takovou formu, aby se historie stala obecným zájmem a také aby odkazu největších dramát dvacátého století nebylo ublíženo a konfliktům století dvacátého prvního bylo pomoheno. Či snad dokonce jim preventivně bráněno.

Klasická muzea zatím nemají patřičný esprit pro veřejnost, rodiny a běžné návštěvníky historických míst a měst. V Čechách obvykle jdeme do muzea, když prší, v Británii chodí rodiny do moderních muzejních expozic za odměnu dětem. Přesto však kvalitní výstava přitáhne zájem i u nás.

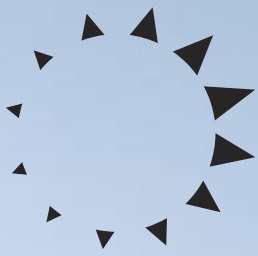
Nebudme ani pesimisté, ani zbyteční optimisté. Budme realisté – nejlépe kreativní realisté a nebojme se mobilizovat zdánlivě mrtvé příběhy o mrtvých k novému životu. Autentická místa nám k tomu pomáhají, ale jsou to lokální hodnoty. Budoucnost kultury paměti je závislá na spolupráci. Na vytváření národních i evropských sítí paměti „velkých příběhů dvacátého století“.

Kultura paměti a její rezonance do veřejnosti se v patřičné míře musí teprve rozvinout. Záměr Památníku ticha může přispět k tomuto nadějnému procesu, pokud konečně dostane patřičné politické impulsy napříč spektrem.

Zatím nutno dodat na závěr této synopse, že už jen délka našeho vývoje, které letos běží jedenáctý rok, je varující.

Pavel Štingl, únor 2023





Památník
ticha

Memorial
of Silence

Stätte
des Schweigens

Monument
du Silence

